



# VITEC

Delårsrapport januari – mars 2011

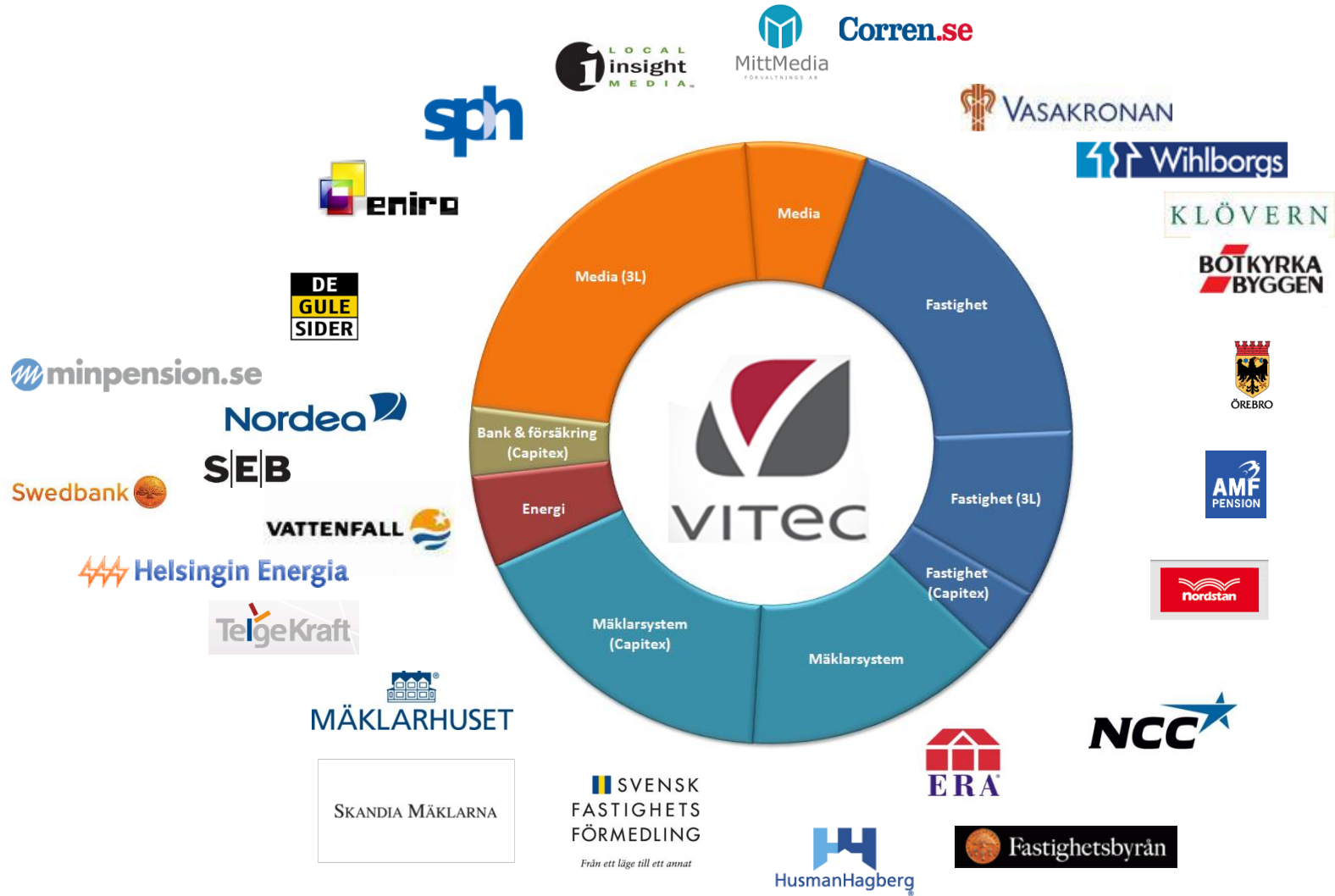
### Unika erbjudanden

- Vi fokuserar på branschspecifika affärssystem som är mer kostnadseffektiva än generella lösningar.
  - Programvaror
  - Specialisttjänster
  - Support-/underhållsavtal

### Affärsidé

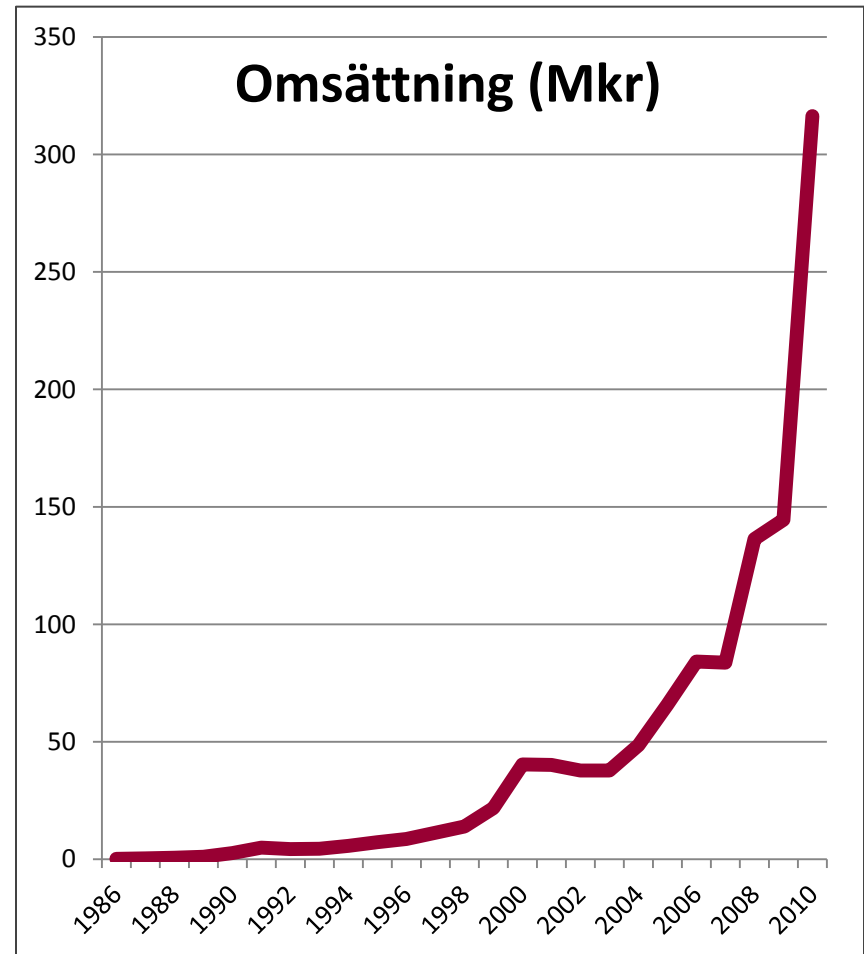
- Att genom värdeskapande programvaror och service erbjuda kunder ett lönsamt och modernt verksamhetsstöd.

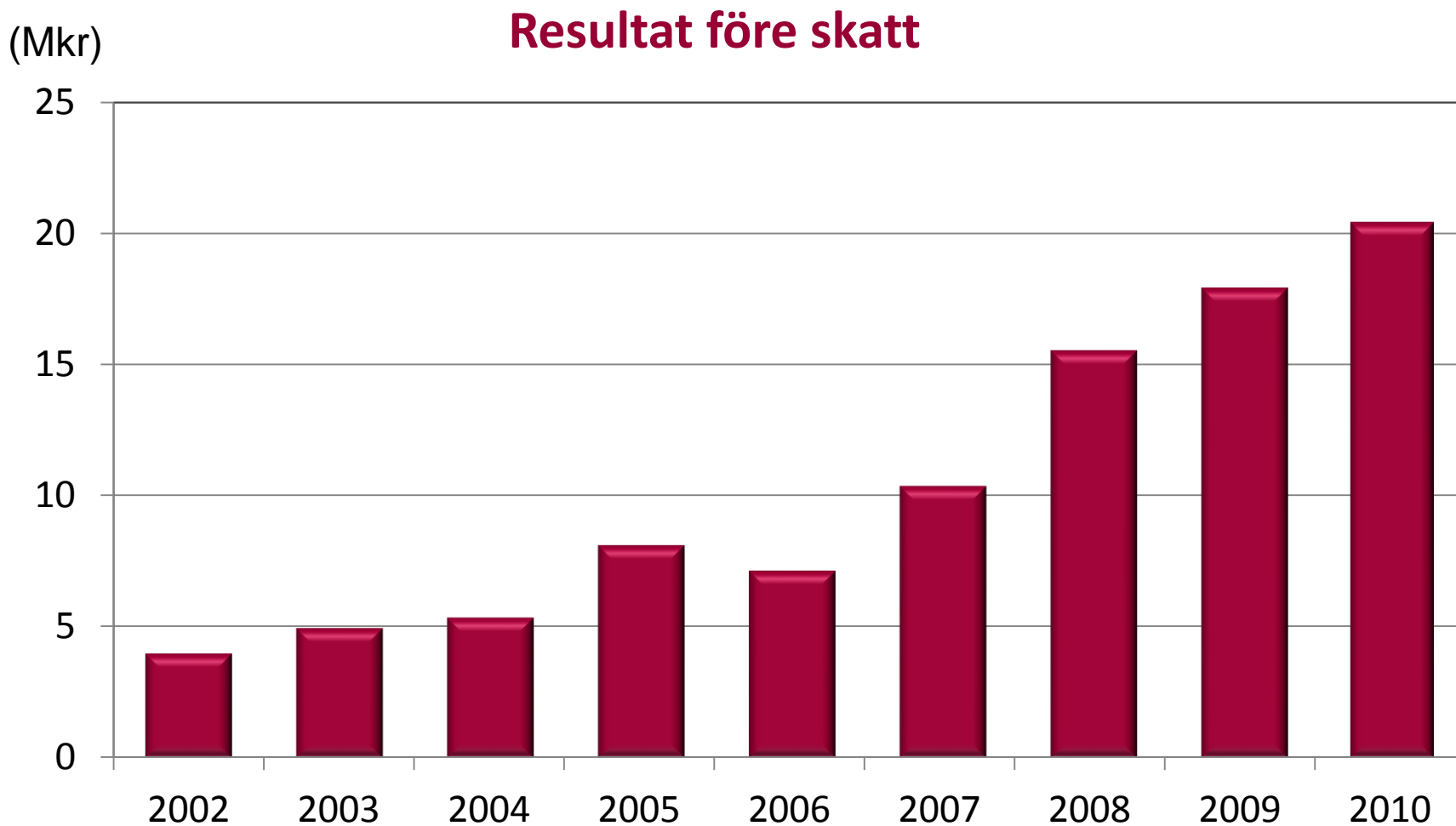




## Milstolpar

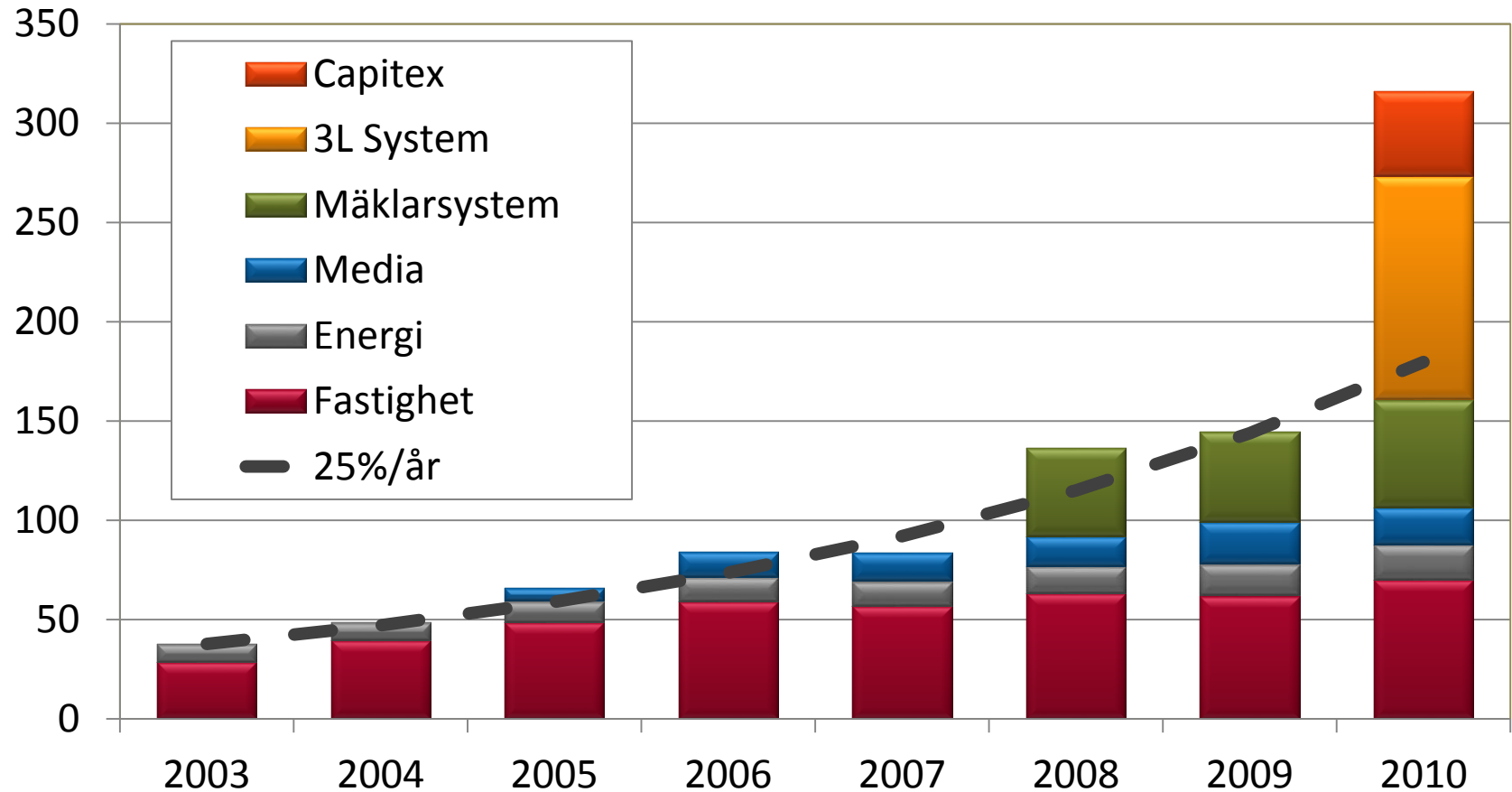
- 1985 bildades Vitec
- 1998 blev bolaget publikt
- 1998–2002 konsoliderade Vitec den fragmenterade leverantörsmarknaden för fastighetssystem
- 2002 - året vi minns för IT-kraschen, lämnade Vitec aktieutdelning för första gången
- Vitec har genomfört 10 bolagsförvärv samt 9 förvärv av produkträttigheter eller inkråm.
- År 2010 uppgick omsättningen till 316 Mkr.



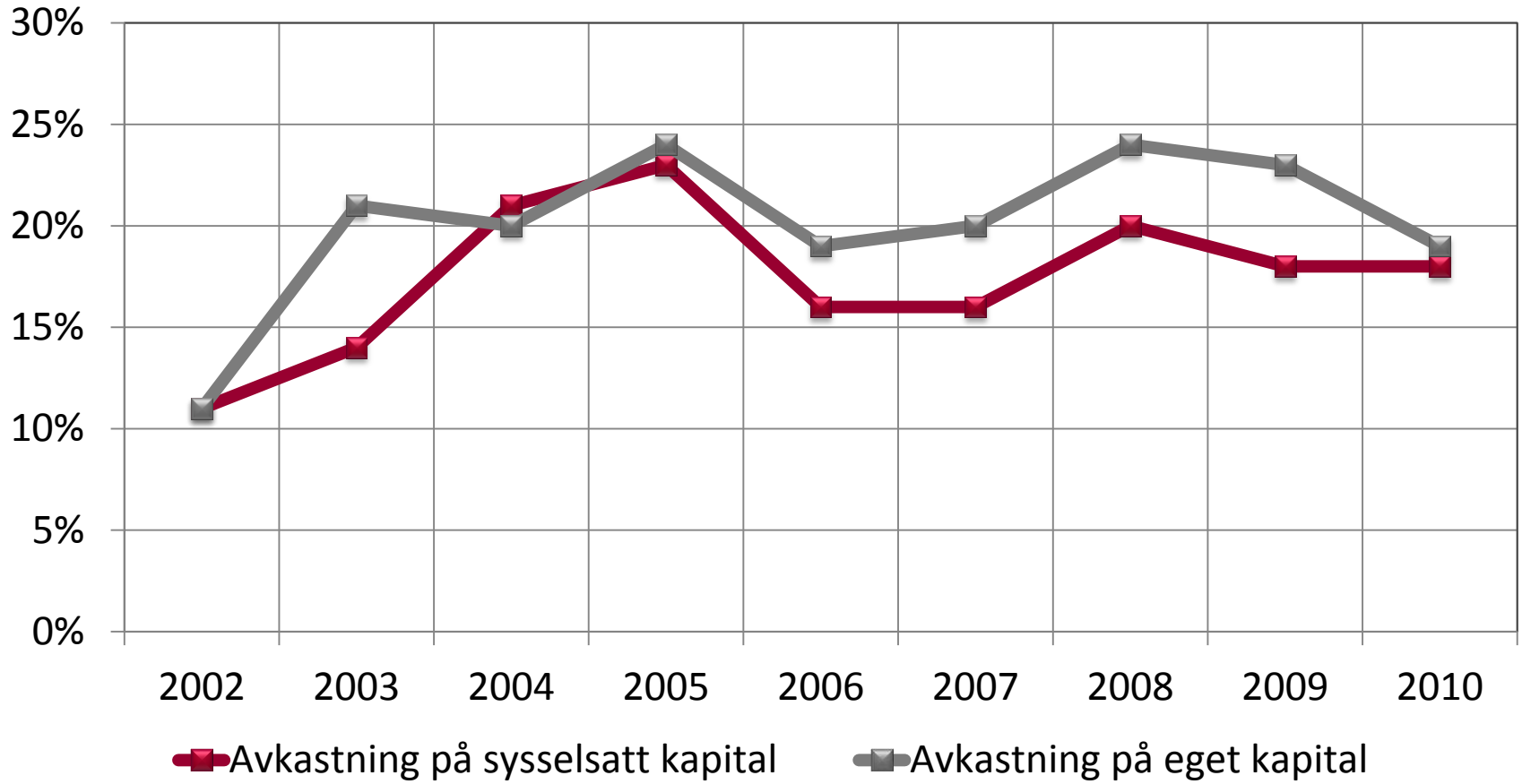


## Tillväxten drivs organiskt och genom förvärv av nya affärsområden

(Mkr)



## Avkastning på eget och sysselsatt kapital



## **VINST PER AKTIE UPP 44 %**

- ❑ **NETTOOMSÄTTNING 90,0 Mkr (67,5)**
- ❑ **RESULTAT EFTER FINANSNETTO 8,9 Mkr (8,7)**
- ❑ **RÖRELSEMARGINAL 11 % (14)**
- ❑ **VINST PER AKTIE 1,69 kr (1,17)**
- ❑ **KASSAFLÖDE FRÅN DEN LÖPANDE VERKSAMHETEN 33,8 Mkr (38,7)**

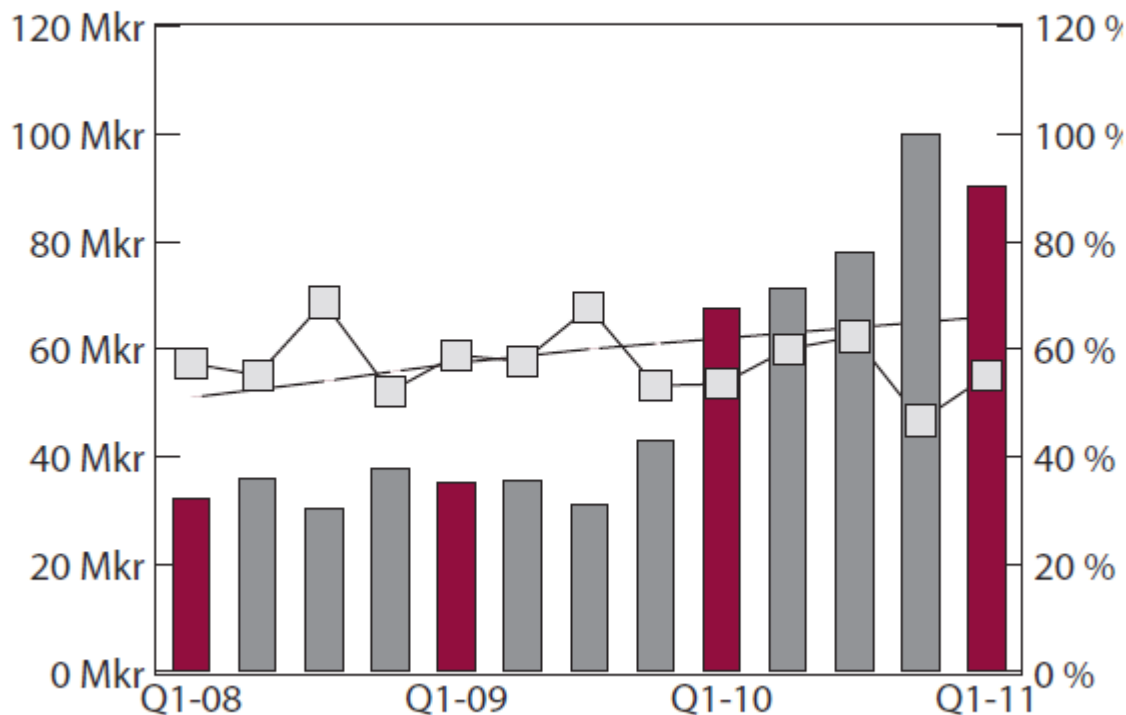
### **Viktiga händelser under första kvartalet 2011**

- Vitecs dotterbolag 3L System genomför kostnadsneddragningar

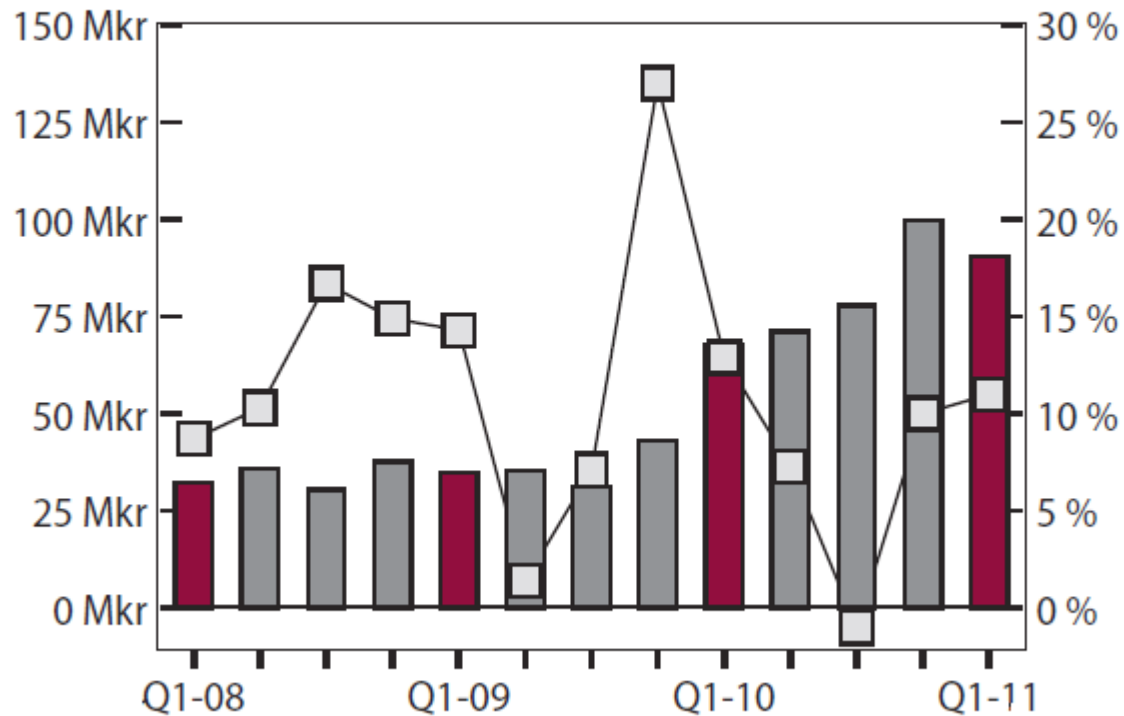
### **Viktiga händelser efter perioden**

- Capitex AB säljer fastighetsverksamheten till 3L System
- Vitec förstärker koncernledningen med Lars Eriksson och Patrik Fransson
- 3L System rapporterar om försäljningsgenombrott för produktlösningen SMP
- 3L System tecknar ekonomisk uppgörelse som resultatpåverkar sitt andra kvartal med +2,5 Mkr

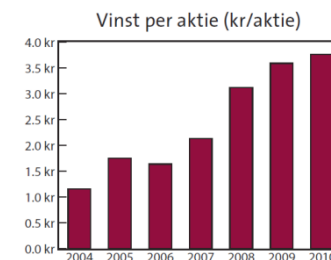
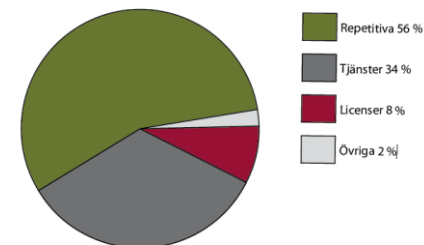
Omsättning (Mkr), repetitiv andel (%) - □



Omsättning (Mkr) , rörelsemarginal (%) - □

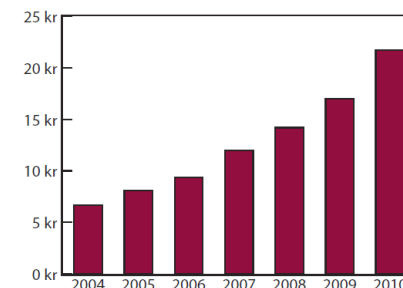


	jan-mars 2011	jan-mars 2010
<b>RÖRELSENS INTÄKTER</b>		
Licensintäkter	7 087	3 549
Repetitiva intäkter	50 466	36 096
Tjänsteintäkter	30 400	25 662
Övriga intäkter	2 069	2 209
<b>NETTOOMSÄTTNING</b>	<b>90 022</b>	<b>67 516</b>
Avskrivningar	-5 423	-3 762
Aktiverat arbete för egen räkning	3 790	2 728
Övriga kostnader	-78 854	-57 340
<b>RÖRELSENS KOSTNADER</b>	<b>-80 487</b>	<b>-58 374</b>
<b>RÖRELSERESULTAT</b>	<b>9 535</b>	<b>9 142</b>
Finansiella poster	-616	-424
<b>RESULTAT EFTER FINANSIELLA POSTER</b>	<b>8 919</b>	<b>8 718</b>
Skatt	-2 257	-2 131
<b>PERIODENS RESULTAT</b>	<b>6 662</b>	<b>6 587</b>
Hänförligt till Vitecs aktieägare	7 184	4 468
<b>VINST PER AKTIE (kr/aktie)</b>	<b>1,69</b>	<b>1,17</b>



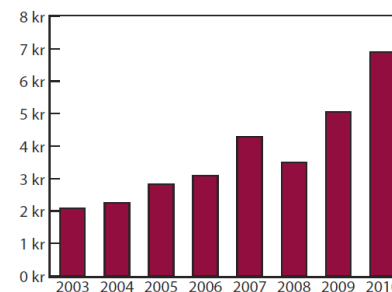
	2011-03-31	2010-03-31
<b>ANLÄGGNINGSTILLGÅNGAR</b>		
Goodwill	89 490	57 773
Balanserade utgifter för utvecklingsarbeten	24 053	18 793
Produkträttigheter	66 018	41 224
Inventarier	9 484	5 834
Övriga anläggningstillgångar	2 244	3 042
<b>OMSÄTTNINGSTILLGÅNGAR</b>		
Varulager	91	94
Kortfristiga fordringar	71 016	49 775
Likvida medel och kortfristiga placeringar	54 680	75 608
<b>SUMMA TILLGÅNGAR</b>	<b>317 076</b>	<b>252 143</b>
<b>EGET KAPITAL</b>	99 506	69 646
<b>EGET KAPITAL UTAN BESTÄMMANDE INFLYTANDE</b>	18 887	24 746
<b>LÅNGFRISTIGA SKULDER OCH AVSÄTTNINGAR</b>	71 601	61 606
<b>KORTFRISTIGA SKULDER</b>	127 082	96 145
<b>SUMMA EGET KAPITAL OCH SKULDER</b>	<b>317 076</b>	<b>252 143</b>

JEK per aktie (kr)

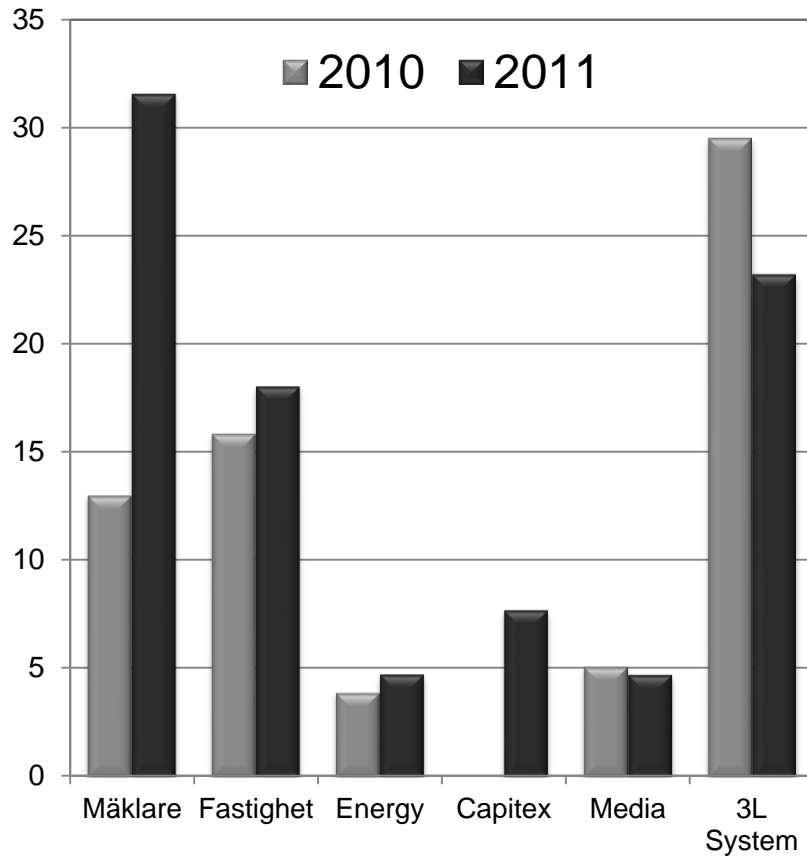


	jan-mars 2011	jan-mars 2011
<b>DEN LÖPANDE VERKSAMHETEN</b>		
Rörelseresultat	9 535	9 142
Justeringar för poster som ej ingår i kassaflödet	5 423	3 762
Ränta, aktieutdelning och skatt	-1 995	-4 900
<b>KASSAFLÖDE FRÅN DEN LÖPANDE VERKSAMHETEN FÖRE FÖRÄNDRINGAR FÖRE FÖRÄNDRING AV RÖRELSEKAPITAL</b>		
	<b>12 963</b>	<b>8 004</b>
Förändring i rörelsekapital	20 851	30 690
<b>KASSAFLÖDE FRÅN DEN LÖPANDE VERKSAMHETEN</b>		
	<b>33 814</b>	<b>38 694</b>
Kassaflöde från investeringsverksamheten	-8 433	-3 177
Kassaflöde från finansieringsverksamheten	-2 821	13 540
<b>PERIODENS KASSAFLÖDE</b>		
	<b>22 560</b>	<b>49 057</b>
Likvida medel vid periodens början	32 120	26 551
<b>LIKVIDA MEDEL INKLUSIVA KORTFRISTIGA PLACERINGAR VID PERIODENS SLUT</b>	<b>54 680</b>	<b>75 608</b>

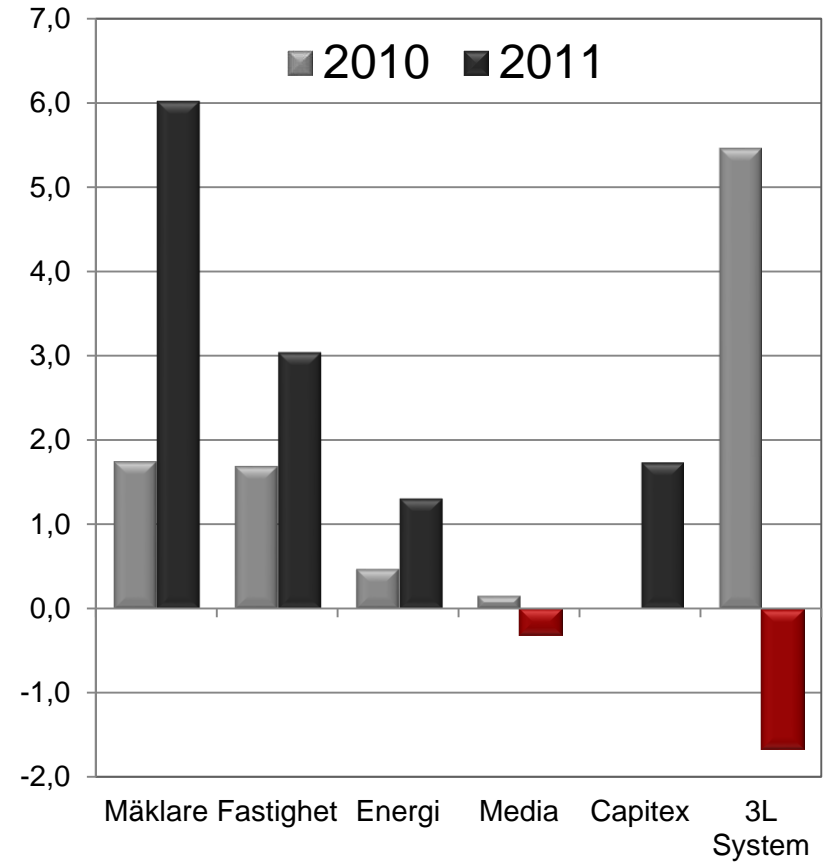
Kassaflöde per aktie (kr)



## Omsättning/AO (Mkr)

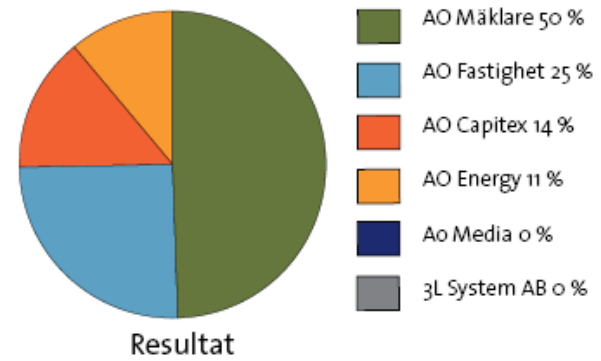
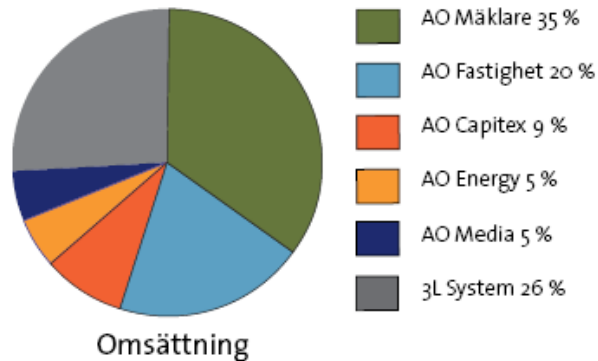


## Rörelseresultat/AO (Mkr)



SEGMENT	NETTOOMSÄTTNING (TKR)			RÖRELSERESULTAT (TKR)		
	2011 jan-mar	2010 jan-mar	2010 jan-dec	2011 jan-mar	2010 jan-mar	2010 jan-dec
AO Mäklare	31 586	13 045	54 238	6 023	1 766	6 920
AO Fastighet	18 050	15 900	69 887	3 050	1 709	9 587
AO Energi	4 735	3 916	17 844	1 315	479	4 576
AO Media	4 711	5 132	18 981	-318	158	-3 686
AO Capitek	7 699	-	42 703	1 745	-	5 307
AO 3L System	23 241	29 523	112 683	-1 667	5 463	-1 529
Gemensamt	-	-	-	-613	-433	1 373
<b>VITEC-KONCERNEN</b>	<b>90 022</b>	<b>67 516</b>	<b>316 336</b>	<b>9 535</b>	<b>9 142</b>	<b>22 548</b>

## Fördelning omsättning och resultat januari-mars (%)



## Strategi

**Organisk och förvärvsdriven tillväxt**

### Nischorientering

- Avgränsade nischer med potential
- Möjligt att nå dominans

**Affärsmodeller med repeterbara intäkter**

## Förvärvsobjekt

**Målbolag 10 – 100 Mkr omsättning**

- Nischat Programvarubolag
- Vinst per aktie kritisk faktor
- Pris ca 5-7 ggr beroende på EK



- **Tillväxtnål**  
Fortsatt tillväxt med 25 % i genomsnitt  
varav 5-10 % organiskt
- **Finansiella mål**  
Resultatmarginal 15 %
- **Notering på NASDAQ OMX**  
Mer publicitet, bättre belysta





**VITEC**