

## DUBBLERAD OMSÄTTNING OCH ÖKAD VINST

- NETTOOMSÄTTNING 316,3 Mkr (144,5)
- RESULTAT EFTER FINANSNETTO 20,4 Mkr (17,9)
- RÖRELSEMARGINAL 7 % (13)
- VINST PER AKTIE 3,76 kr (3,59)
- KASSAFLÖDE 27,5 Mkr (19,2)
- STYRELSEN FÖRESLÅR UTDELNING OM 1,25 kr (1,00)
- RÅDGIVARE FÖR ANSÖKAN OM NOTERING PÅ NASDAQ OMX UTSEDDA

### VD-KOMMENTAR

De flesta av koncernens affärsområden fortsatte även under det fjärde kvartalet att växa organiskt med rörelsemarginaler över eller i nivå med koncernens fastlagda mål. Genom förvärvet av Capitek den 1 juli och konsolideringen av 3L System i koncernen, tillsammans med den organiska ökningen blev tillväxten för året hela 119 %, samtidigt som resultatet ökade 14 % till 20,4 Mkr.

Affärsområde Fastighet fortsatte att stärkas under det fjärde kvartalet, vilket resulterade i både organisk tillväxt och en förbättrad rörelsemarginal. Lanseringen av en mobil plattform och andra nya produkter mottogs väl av marknaden.

Affärsområde Energi fortsatte att utvecklas starkt och vann nya kunder både i Sverige och i övriga Norden. Genomförda försäljningsinsatser utanför Norden resulterade i nya prognoskunder i såväl England som i Litauen. Rörelsemarginalen för helåret blev 26 %.

Affärsområde Media redovisade en kraftig förlust för helåret som primärt orsakades av ett felkalkylerat fastprisprojekt till en större kund. Ett genomgripande åtgärdsprogram med kostnadsneddragningar tillsammans med en organisatorisk uppdelning i ett produktbolag och ett konsultbolag, har genomförts. Åtgärderna förväntas ge fullt genomslag senast andra kvartalet 2011.

Affärsområde Mäklarsystem växte organiskt med närmare 20 %. Rörelsemarginalen förbättrades och ligger i nivå med koncernens mål. Arbetet med att skapa en gemensam organisation för koncernens verksamhet riktad till fastighetsmäklare och bostadsproducenter fortgår.

Affärsområde Capitek, som förvärvades per den 1 juli 2010, visade för andra halvåret upp en omsättning om 43 Mkr och en rörelsemarginal om 12 %.

För affärsområde 3L System tyngdes årets avslutning av ett felkalkylerat fastprisprojekt och ett avbrutet leveransprojekt hos en europeisk kund. Som en konsekvens av detta blir rörelsemarginalen för affärsområdet negativ på en omsättning om 112,7 Mkr för helåret 2010.

Att koncernen kan fortsätta öka vinsten trots att resultatet i viktiga delar är svagt visar på styrkan i Vitecs strategi, att verka i flera oberoende och specialiserade nischer för att uppnå uthållig lönsam tillväxt.

Ansökan om att notera Vitec på Nasdaq OMX fortgår och intensifieras nu i och med att finansiell och legal rådgivare är utsedda.



Lars Stenlund, VD

## NETTOOMSÄTTNING OCH RESULTAT

### Oktober-december 2010

Koncernens nettoomsättning under fjärde kvartalet uppgick till 99,8 Mkr (43,0), en tillväxt med 132 % som i huvudsak kan hänföras till förvärven av 3L System AB och Capitex AB. Rörelseresultatet på 9,5 Mkr (11,6) motsvarade en rörelsemarginal på 10 % (27).

### Januari-december 2010

Koncernens nettoomsättning för räkenskapsåret uppgick till 316,3 Mkr (144,5), en tillväxt med 119 %. Den organiska tillväxten uppgick till 11 % och den förvärvsdrivna tillväxten till 108 %. Rörelseresultatet på 22,5 Mkr (19,6) motsvarade en rörelsemarginal på 7 % (13). Resultatet efter skatt ökade till 15,2 Mkr (13,7). Totalresultatet hänförligt till Vitecs aktieägare uppgick till 15,0 Mkr (13,7).

## FINANSIELL INFORMATION

### Januari-december 2010

Koncernens tillgängliga likvida medel inklusive ej nyttjad checkkredit uppgick till 52,1 Mkr (32,8). Detta inkluderade 28,8 Mkr i 3L System AB. Kassaflödet från den löpande verksamheten före förändringar av rörelsekapital uppgick till 27,5 Mkr (19,2). Investeringar i immateriella anläggningstillgångar och aktiverat eget arbete uppgick till 16,9 Mkr samt i materiella anläggningstillgångar 2,9 Mkr. Förvärv av aktier i dotterföretag, med där ingående goodwill och produktträttigheter, uppgick till 61,2 Mkr. Finansieringsverksamheten inkluderade upptagna lån med 36 Mkr, en nyemission på 9,0 Mkr, emission av konvertibla skuldebrev 8,0 Mkr samt utbetalningar i form av amorteringar av lån 11,8 Mkr. Konvertibla skuldebrev till ett värde av 7,0 Mkr omvandlades under året till eget kapital. Under andra kvartalet utdelades 3,8 Mkr till moderbolagets aktieägare.

## VÄSENTLIGA HÄNDELSER FJÄRDE KVARTALET

- Botkyrkabyggen erbjuder appar från Vitec för att söka bostad.
- En amerikansk kund till Vitecs dotterbolag 3L System ansöker om företagsrekonstruktion.
- Vitec lanserade applikationer för smarta mobiler och surfplattor.
- Litauens statliga nätbolag valde ellastprognossystem från Vitec.
- Europeiskt kraftföretag valde vindkraftprognoser från Vitec.
- Ett felkalkylerat fastprisprojekt och ett avbrutet leveransprojekt i Vitecs dotterbolag 3L System belastar resultatet.

## VÄSENTLIGA HÄNDELSER EFTER PERIODENS UTGÅNG

- Vitecs dotterbolag 3L System genomförde kostnadsneddragning.

## VERKSAMHETEN

### Resultatöversikt segment, tkr

Vitecs verksamhet är organiserad i och styrs utifrån affärsområdena Fastighet, Energi, Media, Mäklarsystem, 3L System och Capitex. Affärsområdena utgör koncernens rörelsesegment. Mäklarsystem och Capitex har påbörjat formeringen av en ny organisation för den del av verksamheten som är riktad mot fastighetsmäklare. Detta nya segment kommer att formaliseras under 2011.

	NETTOOMSÄTTNING (TKR)				RÖRELSERESULTAT (TKR)			
	2010 okt-dec	2009 okt-dec	2010 jan-dec	2009 jan-dec	2010 okt-dec	2009 okt-dec	2010 jan-dec	2009 jan-dec
AO Fastighet	19 709	18 529	69 887	61 989	3 249	2 717	9 587	3 900
AO Energi	5 117	4 676	17 844	15 979	1 514	1 075	4 576	4 903
AO Media	4 790	6 972	18 981	21 207	-1 864	394	-3 686	1 548
AO Mäklarsystem	13 291	12 799	54 238	45 335	-348	2 326	6 920	4 981
AO 3L System	34 396	-	112 683	-	1 144	-	-1 529	-
AO Capitex	22 484	-	42 703	-	2 818	-	5 307	-
Gemensamt	-	-	-	-	2 968	5 137	1 373	4 014
<b>VITEC-KONCERNEN</b>	<b>99 787</b>	<b>42 976</b>	<b>316 336</b>	<b>144 510</b>	<b>9 481</b>	<b>11 649</b>	<b>22 548</b>	<b>19 346</b>

#### Affärsområde Fastighet, januari-december 2010

De repetitiva intäkterna ökade med 6 %, och uppgick till 32,5 Mkr. Licensintäkterna ökade med 31 % och blev 9,8 Mkr. Tjänsteintäkterna ökade med 16 % och blev 26,4 Mkr. Tillväxten uppgick till 13 %. Rörelsemarginalen blev 14 %.

#### Affärsområde Energi, januari-december 2010

De repetitiva intäkterna ökade med 13 %, och uppgick till 11,4 Mkr. Licensintäkterna minskade med 11 % och blev 1,0 Mkr. Tjänsteintäkterna ökade med 22 % och blev 5,2 Mkr. Totalt blev tillväxten 12 %. Rörelsemarginalen uppgick till 26 %.

#### Affärsområde Media, januari-december 2010

De repetitiva intäkterna ökade med 9 % till 5,2 Mkr. Licensintäkterna minskade med 40 % till 1,1 Mkr. Tjänsteintäkterna minskade med 14 % och blev 12,5 Mkr. Tillväxt och rörelsemarginal blev negativ.

#### Affärsområde Mäklarsystem, januari-december 2010

De repetitiva intäkterna ökade med 19 %, och uppgick till 48,7 Mkr. Licensintäkterna ökade med 44 % och blev 2,7 Mkr. Tjänsteintäkterna ökade med 5 % och blev 2,8 Mkr. Tillväxten blev 20 %. Rörelsemarginalen uppgick till 13 %.

#### Affärsområde Capitex, juli-december 2010

De repetitiva intäkterna uppgick till 26,5 Mkr. Licensintäkterna blev 4,7 Mkr. Tjänsteintäkterna blev 9,3 Mkr. Rörelsemarginalen uppgick till 12 %.

#### Affärsområde 3L System, januari-december 2010

3L System AB ingår i Vitec koncernen som ett dotterföretag från och med 2010. Jämförelsesiffrorna härrör sig av denna anledning från 3L System som ett intresseföretag.

De repetitiva intäkterna ökade med 38 %, och uppgick till 50,0 Mkr. Licensintäkterna minskade med 60 % och blev 3,2 Mkr. Tjänsteintäkterna minskade med 3 % och blev 49,1 Mkr. Tillväxten blev 11 %. Rörelsemarginalen för 3L System i Vitec-koncernen blev negativ.

## Risker och osäkerheter

Vitecs risker och osäkerheter finns beskrivna i årsredovisningen. Inga väsentliga förändringar har uppkommit därefter.

## Moderbolaget

Nettoomsättningen under helåret 2010 uppgick till 21,3 Mkr (16,2) och utgjordes i sin helhet av fakturering till dotterföretag för utförda koncerninterna tjänster. Resultatet efter skatt uppgick till 19,3 Mkr inklusive utdelning från dotterföretag 18,4 Mkr.

Investeringarna uppgick till 0,2 Mkr i immateriella anläggningstillgångar, 0,2 Mkr i materiella anläggningstillgångar samt 61,2 Mkr i andelar i dotterföretag. Justerat eget kapital uppgick till 80,3 Mkr. Soliditeten var 39 %.

## RAPPORT ÖVER TOTALRESULTAT KONCERNEN, TKR

	okt-dec 2010	okt-dec 2009	jan-dec 2010	jan-dec 2009
<b>RÖRELSENS INTÄKTER</b>				
Licensintäkter	7 126	5 228	22 430	12 150
Repetitiva intäkter	46 617	22 861	173 887	85 021
Tjänsteintäkter	41 444	13 776	105 316	44 519
Övriga intäkter	4 600	1 111	14 703	2 820
<b>NETTOOMSÄTTNING</b>	<b>99 787</b>	<b>42 976</b>	<b>316 336</b>	<b>144 510</b>
<b>RÖRELSENS KOSTNADER</b>				
Handelsvaror	-1 726	-1 138	-8 914	-1 968
Främmande arbeten och abonnemang	-11 538	-5 177	-40 625	-20 215
Övriga externa kostnader	-20 645	-6 916	-59 118	-20 277
Personalkostnader	-55 542	-23 764	-179 857	-86 260
Avskrivningar	-5 242	-2 008	-17 827	-9 919
Avgår: aktiverat arbete för egen räkning	4 387	1 992	12 553	6 633
<b>SUMMA KOSTNADER</b>	<b>-90 306</b>	<b>-37 011</b>	<b>-293 788</b>	<b>-132 006</b>
Resultat från andelar i intresseföretag	-	5 684	-	6 842
<b>RÖRELSERESULTAT</b>	<b>9 481</b>	<b>11 649</b>	<b>22 548</b>	<b>19 346</b>
Finansiella intäkter och kostnader				
Finansiella intäkter	187	-12	283	65
Finansiella kostnader	-869	-315	-2 391	-1 472
<b>SUMMA FINANSIELLA POSTER</b>	<b>-682</b>	<b>-327</b>	<b>-2 108</b>	<b>-1 407</b>
<b>RESULTAT EFTER FINANSIELLA POSTER</b>	<b>8 799</b>	<b>11 322</b>	<b>20 440</b>	<b>17 939</b>
Skatt	-2 009	-3 038	-5 278	-4 283
<b>NETTORESULTAT</b>	<b>6 790</b>	<b>8 284</b>	<b>15 162</b>	<b>13 656</b>
Omräkningsdifferenser	79	-	-	-
<b>ÖVRIGT TOTALRESULTAT</b>	<b>79</b>	<b>0</b>	<b>0</b>	<b>0</b>
<b>SUMMA TOTALRESULTAT</b>	<b>6 869</b>	<b>8 284</b>	<b>15 162</b>	<b>13 656</b>
<b>NETTORESULTAT HÄNFÖRLIGT TILL:</b>				
- Moderbolagets aktieägare	6 064	8 284	15 006	13 656
- Innehav utan bestämmande inflytande	726	-	156	-
<b>SUMMA TOTALRESULTAT HÄNFÖRLIGT TILL:</b>				
- Moderbolagets aktieägare	6 105	8 284	15 006	13 656
- Innehav utan bestämmande inflytande	764	-	156	-
<b>VINST PER AKTIE</b>				
- Före utspädning kr	1,43	2,16	3,76	3,59
- Efter full konvertering kr	1,27	1,86	3,16	3,11
Genomsnittligt antal aktier	4 251 450	3 832 700	3 987 388	3 804 908
Antal aktier efter full konvertering	4 872 316	4 512 316	4 872 316	4 512 316

## RAPPORT ÖVER FINANSIELL STÄLLNING KONCERNEN, TKR

	2010-12-31	2009-12-31
<b>ANLÄGGNINGSTILLGÅNGAR</b>		
Goodwill	89 490	57 773
Balanserade utgifter för utvecklingsarbeten	22 552	17 667
Dataprogram	478	692
Rättigheter	68 081	42 551
Kundavtal	950	1 550
Inventarier	7 429	5 976
Andra långfristiga fordringar	40	750
Uppskjuten skattefordran	512	474
<b>OMSÄTTNINGSTILLGÅNGAR</b>		
Varulager	68	85
Kortfristiga fordringar	71 670	67 254
Likvida medel	32 120	26 551
<b>SUMMA TILLGÅNGAR</b>	<b>293 390</b>	<b>221 323</b>
<b>EGET KAPITAL HÄNFÖRLIGT TIL MODERBOLAGETS ÄGARE</b>	92 391	65 238
<b>EGET KAPITAL HÄNFÖRLIGT TILL INNEHAV UTAN BESTÄMMANDE INFLYTANDE</b>	19 474	22 681
<b>LÅNGFRISTIGA SKULDER OCH AVSÄTTNINGAR</b>	74 904	52 090
<b>KORTFRISTIGA SKULDER</b>	106 621	81 314
<b>SUMMA EGET KAPITAL OCH SKULDER</b>	<b>293 390</b>	<b>221 323</b>
<b>STÄLLDA SÄKERHETER</b>	<b>43 884</b>	<b>40 769</b>

## RAPPORT ÖVER FÖRÄNDRING EGET KAPITAL KONCERNEN, TKR

	2010 okt-dec	2009 okt-dec	2010 jan-dec	2009 jan-dec
<b>EGET KAPITAL HÄNFÖRLIGT TILL MODERBOLAGETS AKTIEÄGARE</b>				
Vid periodens början	86 287	56 891	65 238	53 434
Optionselement konvertibelt skuldebrev		63	222	63
Nyemission			15 759	910
Utdelning			-3 833	-2 825
Summa totalresultat	6 105	8 284	15 006	13 656
Omräkningsdifferens	-1		-1	
<b>VID PERIODENS SLUT</b>	<b>92 391</b>	<b>65 238</b>	<b>92 391</b>	<b>65 238</b>
<b>EGET KAPITAL HÄNFÖRLIGT TILL INNEHAV UTAN BESTÄMMANDE INFLYTANDE</b>				
Vid periodens början	18 710		22 681	
Förvärv		22 681		22 681
Utdelning			-3 363	
Summa totalresultat	764		156	
<b>VID PERIODENS SLUT</b>	<b>19 474</b>	<b>22 681</b>	<b>19 474</b>	<b>22 681</b>
<b>TOTALT EGET KAPITAL VID PERIODENS SLUT</b>	<b>111 865</b>	<b>87 919</b>	<b>111 865</b>	<b>87 919</b>

## RAPPORT ÖVER KASSAFLÖDE KONCERNEN, TKR

	okt-dec 2010	okt-dec 2009	jan-dec 2010	jan-dec 2009
<b>DEN LÖPANDE VERKSAMHETEN</b>				
Rörelseresultat	9 481	11 649	22 548	19 346
<i>Justeringar för poster som inte ingår i kassaflödet</i>				
Resultatandelar i intresseföretag	-	-5 684	-	-6 842
Avskrivningar	5 242	2 008	17 827	9 919
	<b>14 723</b>	<b>7 973</b>	<b>40 375</b>	<b>20 423</b>
Erhållen aktieutdelning intresseföretag				994
Erhållen ränta	187	-12	283	65
Erlagd ränta	-869	-70	-2 391	-1 227
Betald inkomstskatt	-654	-803	-10 735	-3 015
<b>KASSAFLÖDE FRÅN DEN LÖPANDE VERKSAMHETEN FÖRE FÖRÄNDRINGAR AV RÖRELSEKAPITAL</b>	<b>13 387</b>	<b>7 088</b>	<b>27 532</b>	<b>19 240</b>
<i>Förändringar i rörelsekapital</i>				
Förändring av varulager	19	47	17	64
Förändring av rörelsefordringar	1 199	-150	13 773	3 679
Förändring av rörelseskulder	-15 321	-5 698	-5 969	13 353
<b>KASSAFLÖDE FRÅN DEN LÖPANDE VERKSAMHETEN</b>	<b>-716</b>	<b>1 287</b>	<b>35 353</b>	<b>36 336</b>
<b>INVESTERINGSVERKSAMHETEN</b>				
Förvärv av dotterföretag	-	16 582	-39 087	-5 452
Förvärv av immateriella anläggningstillgångar och aktiverat eget arbete	-1 754	-2 005	-14 104	-6 998
Förvärv av materiella anläggningstillgångar	-1 343	-107	-2 899	-1 720
Försäljning av inventarier	297		297	
<b>KASSAFLÖDE FRÅN INVESTERINGSVERKSAMHETEN</b>	<b>-2 800</b>	<b>14 470</b>	<b>-55 793</b>	<b>-14 170</b>
<b>FINANSIERINGSVERKSAMHETEN</b>				
Utdelning betald till moderbolagets aktieägare	-	-	-3 833	-2 825
Utdelning betald till aktieägare utan inflytande	-	-	-3 363	-
Upptagna lån	-	11 920	36 000	14 000
Amortering av lån	-3 103	-1 126	-11 809	-6 795
Nyemission	-	-	9 014	-
<b>KASSAFLÖDE FRÅN FINANSIERINGSVERKSAMHETEN</b>	<b>-3 103</b>	<b>10 794</b>	<b>26 009</b>	<b>4 380</b>
<b>PERIODENS KASSAFLÖDE</b>	<b>-6 619</b>	<b>26 551</b>	<b>5 569</b>	<b>26 546</b>
<b>LIKVIDA MEDEL VID PERIODENS BÖRJAN</b>	<b>38 739</b>	<b>0</b>	<b>26 551</b>	<b>5</b>
<b>LIKVIDA MEDEL VID PERIODENS SLUT</b>	<b>32 120</b>	<b>26 551</b>	<b>32 120</b>	<b>26 551</b>

## RESULTATRÄKNING MODERBOLAGET, TKR

	okt-dec 2010	okt-dec 2009	jan-dec 2010	jan-dec 2009
<b>NETTOOMSÄTTNING</b>	<b>6 028</b>	<b>4 036</b>	<b>21 325</b>	<b>16 201</b>
Rörelsens kostnader	-5 484	-5 181	-18 953	-17 592
<b>RÖRELSERESULTAT</b>	<b>544</b>	<b>-1 145</b>	<b>2 372</b>	<b>-1 391</b>
Finansiella intäkter	14 761	7 400	18 476	8 425
Finansiella kostnader	-849	-366	-2 291	-1 425
<b>RESULTAT EFTER FINANSIELLA POSTER</b>	<b>14 456</b>	<b>5 889</b>	<b>18 557</b>	<b>5 609</b>
Bokslutsdispositioner	1 167	-1 247	1 167	-1 247
<b>RESULTAT FÖRE SKATT</b>	<b>15 623</b>	<b>4 642</b>	<b>19 724</b>	<b>4 362</b>
Skatt	-406	961	-406	961
<b>PERIODENS RESULTAT</b>	<b>15 217</b>	<b>5 603</b>	<b>19 318</b>	<b>5 323</b>

## BALANSRÄKNING MODERBOLAGET, TKR

	2010-12-31	2009-12-31
Immateriella anläggningstillgångar	4 365	5 598
Materiella anläggningstillgångar	1 122	1 415
Finansiella anläggningstillgångar	187 924	126 709
Kortfristiga fordringar	10 822	3 619
Likvida medel	3 333	0
<b>SUMMA TILLGÅNGAR</b>	<b>207 566</b>	<b>137 341</b>
<b>EGET KAPITAL</b>	<b>76 912</b>	<b>45 572</b>
<b>OBESKATTADE RESERVER</b>	<b>4 650</b>	<b>5 817</b>
<b>LÅNGFRISTIGA SKULDER</b>	<b>56 711</b>	<b>38 446</b>
<b>KORTFRISTIGA SKULDER</b>	<b>69 293</b>	<b>47 506</b>
<b>SUMMA EGET KAPITAL OCH SKULDER</b>	<b>207 566</b>	<b>137 341</b>
<b>STÄLLDA SÄKERHETER</b>	<b>205 003</b>	<b>141 951</b>

## NOTER

### NOT 1 REDOVISNINGS- OCH VÄRDERINGSPRINCIPER SAMT ÖVRIGA KOMMENTARER

Vitecs koncernredovisning för helåret 2010 har, liksom årsbokslutet för 2009, upprättats i enlighet med International Financial Reporting Standards (IFRS) såsom de antagits av EU och den svenska årsredovisningslagen. De finansiella rapporterna för moderbolaget Vitec Software Group AB (publ) har upprättats i enlighet med årsredovisningslagen samt rekommendationen RFR 2 Redovisning för juridiska personer och uttalanden utgivna av Rådet för finansiell rapportering. Denna rapport har upprättats i enlighet med IAS 34 Interim Financial Reporting.

### NOT 2 INVESTERINGAR

Investeringar i immateriella anläggningstillgångar och aktiverat eget arbete uppgick till 16,9 Mkr samt i materiella anläggningstillgångar 2,9 Mkr. Förvärv av aktier i dotterföretag med där ingående goodwill och produkt rättigheter uppgick till 61,2 Mkr.

### NOT 3 LÅNGFRISTIGA SKULDER OCH AVSÄTTNINGAR

Långfristiga skulder består av uppskjutens skatt 18 053 tkr, långfristiga räntebärande skulder 33 872 tkr samt konvertibla förlagslån 22 979 tkr. I konvertibellånen ingår följande konvertibelprogram:

- Lån 0807 (Norrlandsfonden), 9 637 tkr. Löptid för lånet är 1 juli 2008 – 31 maj 2015. Konverteringskurs är 35 kr. Konvertering kan påkallas 1 april 2012 – 30 april 2015. Aktiekapitalet kan vid konvertering öka med maximalt 142 857 kr. Vid full konvertering uppgår utspädningen till ca 7 % av kapitalet och 2 % av rösterna.
- Lån 0807 (Incitamentsprogram personal/styrelse), 3 546 tkr. Löptid för lånet är 1 juli 2008 – 30 juni 2011. Konverteringskurs är 31,8 kr. Konvertering kan påkallas 1 april – 30 april 2011. Aktiekapitalet kan vid konvertering öka med maximalt 57 861 kr. Vid full konvertering uppgår utspädningen till ca 3 % av kapitalet och 1 % av rösterna.
- Lån 0909 (Incitamentsprogram personal/styrelse), 2 018 tkr. Löptid för lånet är 1 september 2009 – 30 september 2012. Konverteringskurs är 35 kr. Konvertering kan påkallas 1 augusti – 31 augusti 2012. Aktiekapitalet kan vid konvertering öka med maximalt 29 714 kr. Vid full konvertering uppgår utspädningen till ca 1 % av kapitalet och 1 % av rösterna.
- Lån 1007 under registrering (Förvärv CapiteX AB) 7 778 tkr. Löptid för lånet är 1 juli 2010 – 30 juni 2013. Konverteringskurs är 50 kr. Konvertering kan påkallas 1 april – 30 juni 2013. Aktiekapitalet kan vid konvertering öka med maximalt 80 000 kr. Vid full konvertering uppgår utspädningen till ca 3 % av kapitalet och 1 % av rösterna.

### NOT 4 EGET KAPITAL

Eget kapital uppgick den 31 december 2010 till 92 391 tkr. Under året har antalet aktier ökats genom en nyemission av 200 000 aktier samt genom konvertering av skuldebrev 218 750 aktier. Den registrerade aktiestocken består av 800 000 A-aktier med röstvärde 10 samt 3 451 450 B-aktier med röstvärde 1.

### NOT 5 FÖRÄNDRINGAR I INSYNSPERSONERS AKTIEINNEHAV

	2010-12-31		Förändringar 2010	
	Aktier	Aktier/ Konvertibler	Aktier	Konvertibler
Lars Stenlund	437 550	4 717	-	-
Olov Sandberg	402 771	6 146	-	-
Nils-Eric Öquist	211 650	4 717	-	-
Kristofer Stenum	184 375	941	109 375	-109 375
Jerker Vallbo	103 750	0	-	-
Kjell Hedström	40 800	0	-1 500	-
Carl-Erik Nyquist	21 200	9 003	200	-
Kaj Sandart	20 660	3 145	-	-
Annika Bergquist	5 700	3 145	-2 200	-
Tommy Hallberg	2 400	943	400	-
Jan Friedman	2 000	-	2 000	-
Crister Stjernfelt	1 600	-	1 600	-
Anneli Larsson	200	-	200	-
Tobias Andersson	-	4 286	-	-
Birgitta Gustafsson	-	-	-	-
Elisabet Johagen	-	-	-	-
	<b>1 434 656</b>	<b>37 043</b>	<b>108 475</b>	<b>-109 375</b>

## UNDERSKRIFTER

---

Umeå den 25 februari 2011

Denna rapport har ej granskats av bolagets revisor.

Nils-Eric Öquist (ordförande)

Olov Sandberg

Kaj Sandart

Carl-Erik Nyquist

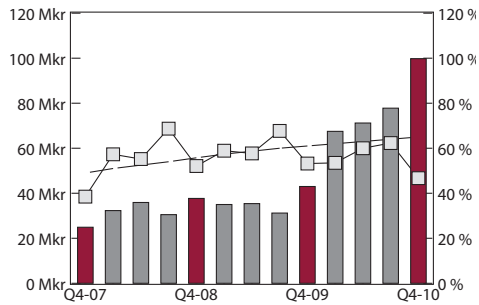
Crister Stjernfelt

Jan Friedman

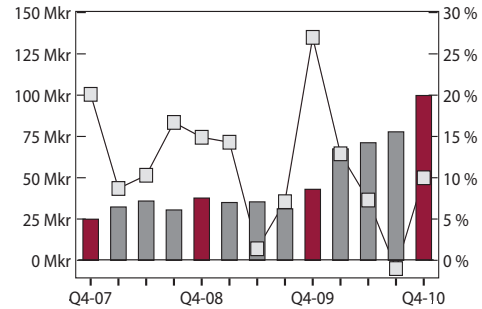
Lars Stenlund (VD)

## DIAGRAM

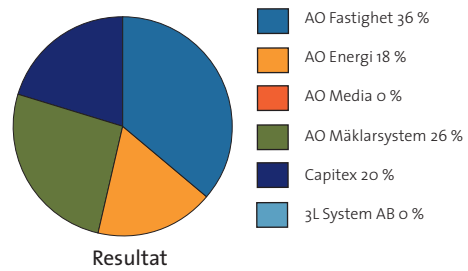
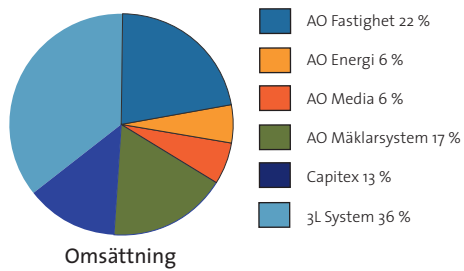
Omsättning (Mkr), repetitiv andel (%) - □



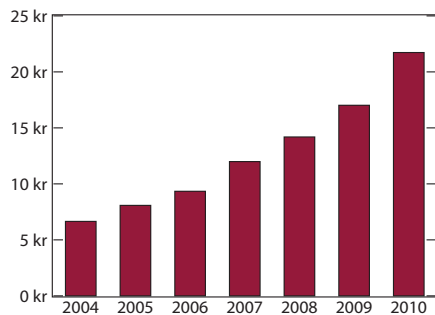
Omsättning (Mkr), rörelsemarginal (%) - □



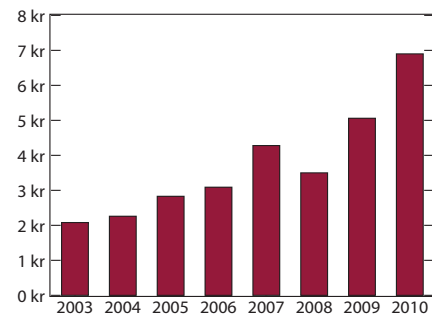
Fördelning omsättning och resultat januari-december (%)



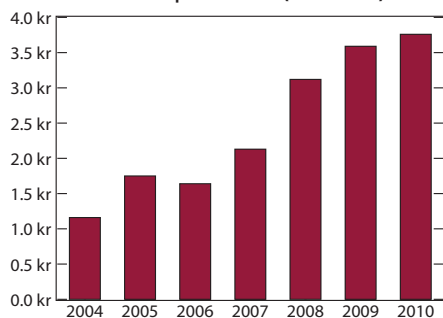
JEK per aktie (kr)



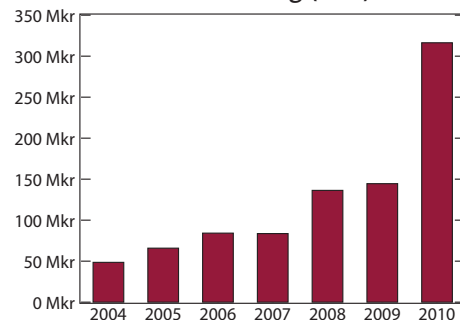
Kassaflöde per aktie (kr)



Vinst per aktie (kr/aktie)



Omsättning (Mkr)



## INFORMATION

---

### Kontaktinformation

VD Lars Stenlund  
070-659 49 39  
lars.stenlund@vitec.se

### Finansiell information

Kan beställas från :  
ir@vitec.se eller  
Vitec Software Group AB (publ)  
Box 7965  
907 19 Umeå

### Kommande rapporttillfällen

2011-05-05	Delårsrapport januari - mars 2011
2011-05-05	Årsstämma 2011, Umeå
2011-07-15	Delårsrapport januari-juni 2011
2011-10-27	Delårsrapport januari-september 2011

### Press- och analytikerträff

En press- och analytikerträff hålls den 25 februari 2010 kl.10.00 i Stockholm. VD Lars Stenlund presenterar Vitec och den finansiella utvecklingen samt svarar på frågor.

### Fullständig årsredovisning

Årsredovisningen kommer att finnas tillgänglig för aktieägare på Vitecs hemsida, [www.vitec.se](http://www.vitec.se), och på huvudkontoret på Tvistevägen 47, Umeå, senast den 20 april 2011.

### Organisationsnummer

556258-4804

## NYCKELTAL

		2010	2009	2008	2007	2006
Nettoomsättning	(tkr)	316 336	144 510	136 311	83 647	84 172
varav affärsområde Fastighet	(tkr)	69 887	61 989	63 203	57 005	59 215
varav affärsområde Energi	(tkr)	17 844	15 979	13 625	12 382	12 314
varav affärsområde Media	(tkr)	18 981	21 207	15 171	14 260	12 643
varav affärsområde Mäklarsystem	(tkr)	54 238	45 335	44 312	-	-
varav affärsområde 3L System	(tkr)	112 683	-	-	-	-
varav affärsområde Capitex	(tkr)	42 703	-	-	-	-
Tillväxt	(%)	119 %	6 %	63 %	0 %	28 %
Resultat efter finansiella poster	(tkr)	20 440	17 939	15 550	10 378	7 148
Resultat efter skatt	(tkr)	15 162	13 656	11 763	7 638	5 858
Resultat efter skatt hänförligt till moderbolagets ägare	(tkr)	15 006	13 656	11 763	-	-
Vinsttillväxt hänförligt till moderbolagets ägare	(%)	10 %	16 %	54 %	30 %	-6 %
Vinstmarginal	(%)	5 %	9 %	9 %	9 %	7 %
Rörelsemarginal	(%)	7 %	13 %	13 %	13 %	9 %
Balansomslutning	(tkr)	293 390	221 323	124 102	128 113	81 795
Soliditet	(%)	38 %	40 %	43 %	34 %	41 %
Soliditet efter full konvertering	(%)	46 %	50 %	62 %	42 %	46 %
Skuldsättningsgrad	(ggr)	1,58	1,44	1,61	1,74	1,36
Avkastning på sysselsatt kapital	(%)	14 %	18 %	20 %	16 %	16 %
Avkastning på eget kapital	(%)	19 %	23 %	24 %	20 %	19 %
Omsättning per anställd	(tkr)	1 281	1 112	1 057	984	967
Förädlingsvärde per anställd	(tkr)	892	836	801	818	757
Personalkostnad per anställd	(tkr)	728	664	626	609	602
Medelantal anställda	(pers)	247	130	129	85	87
JEK per aktie	(kr)	21,73	17,02	14,19	11,99	9,34
Vinst per aktie	(kr)	3,76	3,59	3,12	2,13	1,64
Vinst per aktie efter full konvertering	(kr)	3,16	3,11	2,73	1,95	1,58
Utbetald aktieutdelning per aktie	(kr)	1,00	0,75	0,60	0,50	0,45
P/E		12,8	8,2	6,3	10,6	15,2
P/JEK		2,21	1,73	1,39	1,88	2,68
<b>BERÄKNINGSGRUNDER:</b>						
Resultat vid beräkning av resultat per aktie	(tkr)	15 006	13 656	11 763	7 638	5 858
Genomsnittligt antal aktier (vägt genomsnitt)	(st)	3 987 388	3 804 908	3 766 000	3 594 100	3 572 200
Antalet emitterade aktier på bokslutsdagen	(st)	4 251 450	3 832 700	3 766 000	3 616 000	3 572 200
Antal aktier efter full konvertering	(st)	4 872 316	4 512 316	4 533 041	3 981 751	3 763 097
Börskurs vid respektive periods slut	(kr)	48,10	29,50	19,70	22,50	25,00

Denna rapport har ej granskats av bolagets revisor.

Vitec Software Group AB (publ) är ett programvarubolag som erbjuder specifika affärssystem.

Bland kunderna finns bygg- och fastighetsbolag, fastighetsmäklare, energibolag, tidningsföretag, bank & försäkring samt sökmediabolag.

Vitec är noterat på Aktietorget och har beslutat att ansöka om notering på Nasdaq OMX, Stockholm.

Kontakt: Lars Stenlund, VD 070-659 49 39

