

## VINST PER AKTIE UPP 44 %

- NETTOOMSÄTTNING 90,0 Mkr (67,5)
- RESULTAT EFTER FINANSNETTO 8,9 Mkr (8,7)
- RÖRELSEMARGINAL 11 % (14)
- VINST PER AKTIE 1,69 kr (1,17)
- KASSAFLÖDE FRÅN DEN LÖPANDE VERKSAMHETEN 33,8 Mkr (38,7)

### VD-KOMMENTAR

Vitec uppvisar första kvartalet 2011 en kraftigt ökad vinst per aktie och en ökad omsättning. Efter förra årets dubblade omsättning, och en svagare vinsttillväxt, ökar nu vinst per aktie snabbare än omsättningen. Vi har sett detta mönster tidigare där förvärv kortsiktigt medför att vinsten släpar efter omsättningsökningen.

Dotterbolaget 3L System har under perioden slutfört en omstrukturering av sin verksamhet inom 3L Media, och är nu rätt dimensionerade för framtiden. Omstruktureringen har dock belastat resultatet under första kvartalet, men förväntas inte medföra ytterligare kostnader.

Den starka utvecklingen för övriga affärsområden inom Viteckoncernen gör dock att koncernen kan redovisa kraftigt ökad vinst per aktie. Marknadsläget är gott och vi bedömer förutsättningarna för fortsatt lönsam tillväxt som goda.

Affärsområdet Mäklare utgör från och med 2011 koncernens samlade verksamhet riktad till fastighetsmäklare. Tack vare ett starkt kundfokus och en god bostadsmarknad har man inom affärsområdet både kunnat utveckla nya mobila appar och samtidigt kunnat leverera ett resultat med en förbättrad rörelsemarginal. Utsikterna för kommande perioder är goda.

Affärsområde Fastighet utvecklas positivt och uppvisar för perioden en god organisk tillväxt och en ökad rörelsemarginal. Affärsområdet befinner sig dock fortfarande i en fas av omfattande investeringar i produktutveckling. Marknaden har förbättrats och bedöms som god.

Affärsområde Energi uppvisar en kraftig organisk tillväxt och en mycket god lönsamhet. Energiförsörjningsfrågor, och då speciellt förnyelsebara energikällor, har fått ett ökande intresse. Eftersom affärsområdets produkter är väl positionerade för en sådan intresseökning bedömer vi utsikterna för resten av året som fortsatt mycket goda.

För affärsområde Media har den negativa resultatutvecklingen, som primärt orsakades av ett felkalkylerat fastprisprojekt, bromsats upp tack vare ett genomgripande åtgärdspaket. De genomförda åtgärderna förväntas kunna börja att ge full effekt under det andra kvartalet.

Affärsområde 3L System tyngs som nämnts av en omstrukturering av 3L Media, men bolaget visar en fortsatt positiv utveckling av omsättning och vinst för sitt affärsområde 3L Förvaltningssystem. Omstruktureringen är slutförd i och med första kvartalets utgång.

Affärsområde Capitek, som under första kvartalet består av programvaror för pensionsberäkningar riktade mot finans- och försäkringsmarknaderna, samt säljstöd för fastighetsföretag uppvisar en god rörelsemarginal.

Processen kring ansökan om notering på Nasdaq OMX fortgår enligt plan.

Lars Stenlund, VD



## FINANSIELL INFORMATION JANUARI-MARS 2011

### Nettoomsättning och resultat

Koncernens nettoomsättning under det första kvartalet uppgick till 90,0 Mkr (67,5) med ett rörelseresultat, inklusive hela 3L System AB, på 9,5 Mkr (9,1). Detta motsvarade en rörelsemarginal på 11 % (14). Den försämrade rörelsemarginalen är hänförlig till den tidigare nämnda omstruktureringen i 3L System AB.

Omsättningsökningen, som uppgick till 34 %, berodde i huvudsak på förvärvet av Capitex AB som genomfördes den 1 juli 2010. Licensintäkterna ökade med 100 % och uppgick till 7,1 Mkr, Tjänsteintäkterna ökade med 18 % till 30,4 Mkr och avtalsintäkterna ökade med 40 % till 50,5 Mkr. Rensat från förvärv minskade omsättningen med 2% främst beroende ett avbrutet kundprojekt inom AO 3L System, samt omorganisation och neddragning inom AO Media. Övriga affärsområden visade tillväxt.

### Likviditet och investeringar

Koncernens likvida medel inklusive kortfristiga placeringar och ej nyttjad checkkredit uppgick vid periodens slut till 79,7 Mkr (95,6). Detta inkluderade 26,2 Mkr i 3L System som moderbolaget inte hade omedelbar tillgång till. Kassaflödet från den löpande verksamheten blev 33,8 Mkr (38,7). Investeringarna uppgick till 4,0 Mkr i immateriella anläggningstillgångar och aktiverat eget arbete samt 3,2 Mkr i materiella anläggningstillgångar.

Eget kapital hänförligt till Vitecs aktieägare uppgick till 99,5 Mkr (69,6). Totalt eget kapital inklusive eget kapital utan bestämmande inflytande uppgick till 118,4 Mkr (94,4) och soliditeten uppgick till 37 % (37).

## VÄSENTLIGA HÄNDELSER FÖRSTA KVARTALET

### 24 januari: Vitecs dotterbolag 3L System genomför kostnadsneddragningar.

Under perioden har engångskostnader tagits i Vitecs dotterbolag 3L System hänförliga till omstrukturering och personalneddragningar som initierades i januari inom affärsområdet 3L Media om totalt 3,5 Mkr. Omstruktureringen är nu slutförd och inga ytterligare kostnader förväntas tillkomma. Syftet med omstruktureringen har varit att ställa om verksamheten i 3L System mot tydligare marginalfokus och produktinriktning. Totalt sett har personalstyrkan för 3L System i Sverige minskats med 17 heltidstjänster.

## VÄSENTLIGA HÄNDELSER EFTER PERIODENS UTGÅNG

### 1 april: Capitex AB säljer fastighetsverksamheten till 3L System.

Efter periodens utgång har Vitecs dotterföretag Capitex AB sålt sitt dotterföretag Capitex Fastighet AB, med 14 heltidsanställda och drygt 200 aktiva kunder, till 3L System AB där verksamheten integreras med 3L Förvaltningssystem AB. Kontant reglerad köpeskilling uppgick till 18 Mkr med tillägg för befintliga likvida medel på 4,2 Mkr. Efter förändringen kommer fortfarande 52,2 % av Capitex Fastighet AB:s resultat att bidra till Vitecs vinst per aktie. Viteckoncernens omsättning och resultat påverkas inte av transaktionen.

### 6 april: Vitec förstärker koncernledningen med Lars Eriksson och Patrik Fransson

Vitec förstärker koncernledningen och säkrar ledningsresurser för fortsatt tillväxt genom extern rekrytering av två medarbetare. Lars Eriksson blir huvudansvarig för affärsutveckling och förvärv och Patrik Fransson träder in rollen som CIO/CTO. Bägge tillträder sina tjänster i maj.

### 14 april: Vitecs dotterbolag 3L System rapporterar om försäljningsgenombrott för sin nya produktlösning SMP

Vitecs dotterbolag 3L System, har tecknat fem nya kundavtal för den nya produktlösningen Social Media Platform, SMP. De nya kunderna är USA-baserade Universal Business Listings och Surefire Social, Bermudabaserade Yabsta.com, Directel i Macau samt SuperSocial i Australien. Produktlösningen SMP möjliggör för kunden att i stor skala och på ett industriellt vis kunna skapa och producera annonser inom sociala medier på internet som t.ex. Facebook samt även mobila webbsidor, s.k. micro sites, och dynamiska digitala banners.

### 27 april: Vitecs dotterbolag 3L System tecknar ekonomisk uppgörelse

3L System har tecknat en ekonomisk uppgörelse som kommer att påverka 3L Systems resultat positivt med 2,5 Mkr för det andra kvartalet 2011. Avtalet är tecknat med den kund som avbröt installationsprojektet för produkten Core.

## VERKSAMHETEN

### Resultatöversikt segment, tkr

Vitecs verksamhet är organiserad i och styrs utifrån segmenten (affärsområdena) Mäklare, Fastighet, Energi, Media, Capitex och 3L System. En väsentlig förändring har genomförts från och med den 1 januari 2011. Segmentet Mäklare utgörs nu av Vitec Mäklarsystem AB och område Fastighetsmäklare i CapiteX AB från att tidigare bara ha innehållit Vitec Mäklarsystem AB. Segmentet CapiteX utgörs under första kvartalet av områdena CapiteX Fastighet och CapiteX Finans och försäkring. Från och med andra kvartalet ingår CapiteX Fastighet i 3L System.

SEGMENT	NETTOOMSÄTTNING (TKR)			RÖRELSERESULTAT (TKR)		
	2011 jan-mar	2010 jan-mar	2010 jan-dec	2011 jan-mar	2010 jan-mar	2010 jan-dec
AO Mäklare	31 586	13 045	54 238	6 023	1 766	6 920
AO Fastighet	18 050	15 900	69 887	3 050	1 709	9 587
AO Energi	4 735	3 916	17 844	1 315	479	4 576
AO Media	4 711	5 132	18 981	-318	158	-3 686
AO CapiteX	7 699	-	42 703	1 745	-	5 307
AO 3L System	23 241	29 523	112 683	-1 667	5 463	-1 529
Gemensamt	-	-	-	-613	-433	1 373
<b>VITEC-KONCERNEN</b>	<b>90 022</b>	<b>67 516</b>	<b>316 336</b>	<b>9 535</b>	<b>9 142</b>	<b>22 548</b>

#### Affärsområde Mäklare, januari-mars 2011

Affärsområde Mäklare har under perioden formerat en ny organisation. Resurser har investerats i att skapa gemensamma processer och hitta synergier som ytterligare ökar värdet för kunderna. Intäkterna ökade med 142 % till 31,6 Mkr, till stor del beroende på förvärvet av CapiteX mäklardel, som fr.o.m. första kvartalet 2011 ingår i AO Mäklare. Licensintäkterna uppgick till 2,0 Mkr, repetitiva intäkter blev 24,5 Mkr och tjänsteintäkter 4,7 Mkr. Rörelsemarginalen uppgick till 19 %.

#### Affärsområde Fastighet, januari-mars 2011

Affärsområde Fastighet är stärkt av säljframgångar. En framgångsrik licensförsäljning under sista kvartalet 2010, har tillsammans med en lyckad lansering av en produktplattform för mobila enheter och surfplattor genererat ökade licens och tjänsteintäkter under det första kvartalet 2011. Licensintäkterna ökade med 85 % till 2,6 Mkr, medan repetitiva intäkter ökade med 5 % till 8,3 Mkr och tjänsteintäkter med 7 % till 7,0 Mkr. Rörelsemarginalen förbättrades och uppgick till 17 %.

#### Affärsområde Energi, januari-mars 2011

Affärsområde Energi utvecklas starkt. Till det goda resultatet bidrar försäljningsframgångar för abonnemang på bolagets el- och vindkraftprognoser samt affärsområdets höga andelen repetitiva intäkter. Energiförsörjningsfrågor, och då speciellt förnyelsebara energikällor som vindkraft, har fått ett ökande intresse efter katastrofen i Japan. Licensintäkterna steg med 31 % till 0,3 Mkr. Tjänster och repetitiva intäkter steg med 42 % respektive 11 % till 1,7 Mkr och 2,8 Mkr. Rörelsemarginalen uppgick till 28 %.

#### Affärsområde Media, januari-mars 2011

Affärsområde Medias negativa resultatutveckling har bromsats upp tack vare ett genomgripande åtgärds paket i form av personalminskningar samt en uppdelning i ett produktbolag samt ett konsultbolag. Intäkterna minskade totalt med 8 %. Licensintäkterna ökade med 0,1 Mkr medan repetitiva intäkter steg med 5 % till 1,3 Mkr. Tjänsteintäkterna minskade med 13 % till 3,5 Mkr. Rörelsemarginalen var negativ och uppgick till -7 %.

#### Affärsområde CapiteX, januari-mars 2011

Affärsområde CapiteX utgörs av programvaror, huvudsakligen pensionsberäkningar, riktade till finans och försäkring, samt säljstöd till fastighetsföretag. Nettoomsättningen uppgick till 7,7 Mkr med ett rörelseresultat om 1,7 Mkr vilket motsvarar en rörelsemarginal om 22,0 %. Jämförelsesiffror med tidigare år saknas.

---

### **Affärsområde 3L System, januari-mars 2011**

Affärsområde 3L System tyngs av de omstruktureringar som genomförts under perioden. 3L System AB består av 3L Media och 3L Förvaltningssystem. I Vitec utgör hela 3L System ett segment. Nettoomsättningen i 3L System minskade med 21 % till 23,2 Mkr. De repetitiva intäkterna minskade med 17 % till 9,7 Mkr medan tjänsteintäkterna sjönk med 11 % till 11,8 Mkr. Licensintäkterna minskade med 1,8 Mkr till 0,8 Mkr. 3L Systems rörelseresultat i Viteckoncernen uppgick till -1,7 Mkr och utgörs av rörelseresultatet i 3L System AB belastat med avskrivningar på den produkträttighet som identifierats i förvärvsanalysen.

### **Risker och osäkerhetsfaktorer**

För den närmaste 6 månadersperioden föreligger en fortsatt osäkerhet kring den företagsrekonstruktion som pågår för 3L Systems kund Local Insight Media i USA. För övriga risker hänvisas till beskrivningen av risker och osäkerhetsfaktorer i årsredovisningen för 2010.

### **Moderbolaget**

Nettoomsättningen under första kvartalet 2011 uppgick till 6,7 Mkr (4,6) och utgjordes i sin helhet av fakturering till dotterföretag för utförda koncerninterna tjänster. Resultatet efter skatt uppgick till 0,4 Mkr. Investeringarna uppgick 0,2 Mkr i materiella anläggningstillgångar. Justerat eget kapital uppgick till 80,8 Mkr. Soliditeten var 35 %.

Moderbolaget exponeras för samma risker och osäkerhetsfaktorer som koncernen i allmänhet, se ovan under avsnittet Risker och osäkerhetsfaktorer.

### **Transaktioner med närstående**

Inga väsentliga närståendetransaktioner har skett under perioden. Den 1 april har Capitex AB avyttrat Capitex Fastighet till 3L System AB.

## RAPPORT ÖVER TOTALRESULTAT KONCERNEN, TKR

	jan-mar 2011	jan-mar 2010	jan-dec 2010
<b>RÖRELSENS INTÄKTER</b>			
Licensintäkter	7 087	3 549	22 430
Repetitiva intäkter	50 466	36 096	173 887
Tjänsteintäkter	30 400	25 662	105 316
Övriga intäkter	2 069	2 209	14 703
<b>NETTOOMSÄTTNING</b>	<b>90 022</b>	<b>67 516</b>	<b>316 336</b>
<b>RÖRELSENS KOSTNADER</b>			
Handelsvaror	-950	-2 823	-8 914
Främmande arbeten och abonnemang	-10 014	-7 571	-40 625
Övriga externa kostnader	-14 495	-10 664	-59 118
Personalkostnader	-53 395	-36 282	-179 857
Avskrivningar	-5 423	-3 762	-17 827
Avgår: aktiverat arbete för egen räkning	3 790	2 728	12 553
<b>SUMMA KOSTNADER</b>	<b>-80 487</b>	<b>-58 374</b>	<b>-293 788</b>
<b>RÖRELSERESULTAT</b>	<b>9 535</b>	<b>9 142</b>	<b>22 548</b>
Finansiella intäkter och kostnader			
Finansiella intäkter	95	13	283
Finansiella kostnader	-711	-437	-2 391
<b>SUMMA FINANSIELLA POSTER</b>	<b>-616</b>	<b>-424</b>	<b>-2 108</b>
<b>RESULTAT EFTER FINANSIELLA POSTER</b>	<b>8 919</b>	<b>8 718</b>	<b>20 440</b>
Skatt	-2 257	-2 131	-5 278
<b>PERIODENS RESULTAT</b>	<b>6 662</b>	<b>6 587</b>	<b>15 162</b>
<b>ÖVRIGT TOTALRESULTAT</b>			
Omräkningsdifferenser	-135	-114	-
<b>PERIODENS ÖVRIGT TOTALRESULTAT</b>	<b>-135</b>	<b>-114</b>	<b>0</b>
<b>PERIODENS SUMMA TOTALRESULTAT</b>	<b>6 527</b>	<b>6 473</b>	<b>15 162</b>
<b>PERIODENS RESULTAT HÄNFÖRLIGT TILL:</b>			
- Moderbolagets aktieägare	7 184	4 468	15 006
- Innehav utan bestämmande inflytande	-522	2 119	156
<b>PERIODENS SUMMA TOTALRESULTAT HÄNFÖRLIGT TILL:</b>			
- Moderbolagets aktieägare	7 114	4 408	15 006
- Innehav utan bestämmande inflytande	-587	2 065	156
<b>VINST PER AKTIE</b>			
- Före utspädning (kr)	1,69	1,17	3,76
- Efter full konvertering (kr)	1,49	1,01	3,16
- Efter utspädning enligt IFRS (kr)	1,66	1,16	3,53
Genomsnittligt antal aktier	4 251 450	3 832 700	3 987 388
Antal aktier efter full konvertering	4 872 316	4 512 316	4 872 316
Antal aktier efter utspädning enligt IFRS	4 376 997	3 913 369	4 362 094

## RAPPORT ÖVER FINANSIELL STÄLLNING KONCERNEN, TKR

	2011-03-31	2010-03-31	2010-12-31
<b>TILLGÅNGAR</b>			
<b>ANLÄGGNINGSTILLGÅNGAR</b>			
<i>Immateriella anläggningstillgångar</i>			
Goodwill	89 490	57 773	89 490
Balanserade utgifter för utvecklingsarbeten	24 053	18 793	22 552
Dataprogram	945	601	478
Produkträttigheter	66 018	41 224	68 081
Kundavtal	800	1 400	950
<i>Materiella anläggningstillgångar</i>			
Inventarier	9 484	5 834	7 429
<i>Finansiella anläggningstillgångar</i>			
Andra långfristiga fordringar	33	813	40
<i>Uppskjuten skattefordran</i>	466	228	512
<b>SUMMA ANLÄGGNINGSTILLGÅNGAR</b>	<b>191 289</b>	<b>126 666</b>	<b>189 532</b>
<b>OMSÄTTNINGSTILLGÅNGAR</b>			
<i>Varulager</i>	91	94	68
<i>Kortfristiga fordringar</i>	71 016	49 775	71 588
<i>Kortfristiga placeringar</i>	25 000	20 000	
<i>Likvida medel</i>	29 680	55 608	32 120
<b>SUMMA OMSÄTTNINGSTILLGÅNGAR</b>	<b>125 787</b>	<b>125 477</b>	<b>103 776</b>
<b>SUMMA TILLGÅNGAR</b>	<b>317 076</b>	<b>252 143</b>	<b>293 308</b>
<b>EGET KAPITAL OCH SKULDER</b>			
<b>EGET KAPITAL HÄNFÖRLIGT TILL MODERBOLAGETS ÄGARE</b>	99 506	69 646	92 392
<b>EGET KAPITAL HÄNFÖRLIGT TILL INNEHAV UTAN BESTÄMMANDE INFLYTANDE</b>	18 887	24 746	19 473
<b>LÅNGFRISTIGA SKULDER OCH AVSÄTTNINGAR</b>	71 601	61 606	74 904
<b>KORTFRISTIGA SKULDER</b>	127 082	96 145	106 539
<b>SUMMA EGET KAPITAL OCH SKULDER</b>	<b>317 076</b>	<b>252 143</b>	<b>293 308</b>
<b>STÄLLDA SÄKERHETER</b>	<b>235 579</b>	<b>172 945</b>	<b>230 295</b>

## RAPPORT ÖVER FÖRÄNDRING EGET KAPITAL KONCERNEN, TKR

	2011 jan-mar	2010 jan-mar	2010 jan-dec
<b>EGET KAPITAL HÄNFÖRLIGT TILL MODERBOLAGETS AKTIEÄGARE</b>			
Vid periodens början	92 392	65 238	65 238
Optionselement konvertibelt skuldebrev	-	-	222
Nyemission	-	-	15 759
Aktieutdelning	-	-	-3 833
Summa totalresultat	7 114	4 408	15 006
<b>VID PERIODENS SLUT</b>	<b>99 506</b>	<b>69 646</b>	<b>92 392</b>
<b>EGET KAPITAL HÄNFÖRLIGT TILL INNEHAV UTAN BESTÄMMANDE INFLYTANDE</b>			
Vid periodens början	19 473	22 681	22 681
Aktieutdelning	-	-	-3 363
Periodens totalresultat	-587	2 065	156
Avrundningsdifferens	1	-	-1
<b>VID PERIODENS SLUT</b>	<b>18 887</b>	<b>24 746</b>	<b>19 473</b>
<b>TOTALT EGET KAPITAL VID PERIODENS SLUT</b>	<b>118 393</b>	<b>94 392</b>	<b>111 865</b>

## RAPPORT ÖVER KASSAFLÖDE KONCERNEN, TKR

	jan-mar 2011	jan-mar 2010	jan-dec 2010
<b>DEN LÖPANDE VERKSAMHETEN</b>			
Rörelseresultat	9 535	9 142	22 548
<i>Justeringar för poster som inte ingår i kassaflödet</i>			
Avskrivningar	5 423	3 762	17 827
	<b>14 958</b>	<b>12 904</b>	<b>40 375</b>
Erhållen ränta	95	13	283
Erlagd ränta	-711	-437	-2 391
Betald inkomstskatt	-1 379	-4 476	-10 735
<b>KASSAFLÖDE FRÅN DEN LÖPANDE VERKSAMHETEN</b>	<b>12 963</b>	<b>8 004</b>	<b>27 532</b>
<b>FÖRE FÖRÄNDRINGAR AV RÖRELSEKAPITAL</b>			
<i>Förändringar i rörelsekapital</i>			
Förändring av varulager	-23	-9	17
Förändring av rörelsefordringar	579	17 479	13 773
Förändring av rörelseskulder	20 295	13 220	-5 969
<b>KASSAFLÖDE FRÅN DEN LÖPANDE VERKSAMHETEN</b>	<b>33 814</b>	<b>38 694</b>	<b>35 353</b>
<b>INVESTERINGSVERKSAMHETEN</b>			
Förvärv av dotterföretag	-	-	-39 087
Förvärv av immateriella anläggningstillgångar och aktiverat eget arbete	-5 204	-2 728	-14 104
Förvärv av materiella anläggningstillgångar	-3 229	-449	-2 899
Försäljning av inventarier	-	-	297
<b>KASSAFLÖDE FRÅN INVESTERINGSVERKSAMHETEN</b>	<b>-8 433</b>	<b>-3 177</b>	<b>-55 793</b>
<b>FINANSIERINGSVERKSAMHETEN</b>			
Aktieutdelning till moderbolagets aktieägare	-	-	-3 833
Aktieutdelning till aktieägare utan inflytande	-	-	-3 363
Upptagna lån	-	16 000	36 000
Amortering av lån	-2 821	-2 460	-11 809
Nyemission	-	-	9 014
<b>KASSAFLÖDE FRÅN FINANSIERINGSVERKSAMHETEN</b>	<b>-2 821</b>	<b>13 540</b>	<b>26 009</b>
<b>PERIODENS KASSAFLÖDE</b>	<b>22 560</b>	<b>49 057</b>	<b>5 569</b>
<b>LIKVIDA MEDEL VID PERIODENS BÖRJAN</b>	<b>32 120</b>	<b>26 551</b>	<b>26 551</b>
<b>LIKVIDA MEDEL INKLUSIVE KORTFRISTIGA PLACERINGAR VID PERIODENS SLUT *</b>	<b>54 680</b>	<b>75 608</b>	<b>32 120</b>

\* Likvida medel den 31 mars 2011 inkluderar 21,2 Mkr i 3L System AB

## RESULTATRÄKNING MODERBOLAGET, TKR

	jan-mar 2011	jan-mar 2010	jan-dec 2010
<b>NETTOOMSÄTTNING</b>	<b>6 650</b>	<b>4 571</b>	<b>21 325</b>
Rörelsens kostnader	-5 392	-4 220	-18 953
<b>RÖRELSERESULTAT</b>	<b>1 258</b>	<b>351</b>	<b>2 372</b>
Finansiella intäkter	36	-	18 476
Finansiella kostnader	-691	-420	-2 291
<b>RESULTAT EFTER FINANSIELLA POSTER</b>	<b>603</b>	<b>-69</b>	<b>18 557</b>
Bokslutsdispositioner	-	-	1 167
<b>RESULTAT FÖRE SKATT</b>	<b>603</b>	<b>-69</b>	<b>19 724</b>
Skatt	-159	-	-406
<b>PERIODENS RESULTAT</b>	<b>444</b>	<b>-69</b>	<b>19 318</b>

## BALANSRÄKNING MODERBOLAGET, TKR

	2011-03-31	2010-03-31	2010-12-31
<b>TILLGÅNGAR</b>			
<b>ANLÄGGNINGSTILLGÅNGAR</b>			
Immateriella anläggningstillgångar	4 094	5 284	4 365
Materiella anläggningstillgångar	1 186	1 337	1 122
Finansiella anläggningstillgångar	187 924	126 709	187 924
<b>SUMMA ANLÄGGNINGSTILLGÅNGAR</b>	<b>193 204</b>	<b>133 330</b>	<b>193 411</b>
<b>OMSÄTTNINGSTILLGÅNGAR</b>			
Kortfristiga fordringar	2 075	14 032	10 822
Kortfristiga placeringar	25 000	20 000	-
Likvida medel	8 456	6 718	3 333
<b>SUMMA OMSÄTTNINGSTILLGÅNGAR</b>	<b>35 531</b>	<b>40 750</b>	<b>14 155</b>
<b>SUMMA TILLGÅNGAR</b>	<b>228 735</b>	<b>174 080</b>	<b>207 566</b>
<b>EGET KAPITAL OCH SKULDER</b>			
<b>EGET KAPITAL</b>	<b>77 356</b>	<b>45 502</b>	<b>76 912</b>
<b>OBESKATTADE RESERVER</b>	<b>4 650</b>	<b>5 817</b>	<b>4 650</b>
<b>LÅNGFRISTIGA SKULDER</b>	<b>53 890</b>	<b>54 959</b>	<b>56 711</b>
<b>KORTFRISTIGA SKULDER</b>	<b>92 839</b>	<b>67 802</b>	<b>69 293</b>
<b>SUMMA EGET KAPITAL OCH SKULDER</b>	<b>228 735</b>	<b>174 080</b>	<b>207 566</b>
<b>STÄLLDA SÄKERHETER</b>	<b>197 416</b>	<b>173 524</b>	<b>205 003</b>

## NOTER

### NOT 1 REDOVISNINGS- OCH VÄRDERINGSPRINCIPER SAMT ÖVRIGA KOMMENTARER

Vitec tillämpar International Financial Reporting Standards (IFRS) som de har godkänts av Europeiska Unionen. Denna delårsrapport är upprättad enligt IAS 34 Delårsrapportering, årsredovisningslagen samt Rådet för finansiell rapporterings rekommendation RFR 2, Redovisning för juridiska personer. För att upprätta de finansiella rapporterna i enlighet med IFRS gör styrelsen och bolagsledningen bedömningar och antaganden som påverkar företagets resultat och ställning samt lämnad information i övrigt. Bedömningarna och antaganden baseras på historiska erfarenheter och ses över regelbundet. Moderbolagets och koncernens redovisningsprinciper för rapporten är oförändrade jämfört med senast avgiven årsredovisning.

### NOT 2 INVESTERINGAR

Investeringar i immateriella anläggningstillgångar och aktiverat eget arbete uppgick till 4,0 Mkr samt i materiella anläggningstillgångar 3,2 Mkr.

### NOT 3 LÅNGFRISTIGA SKULDER OCH AVSÄTTNINGAR

Långfristiga skulder består av uppskjutens skatt 17 603 tkr, långfristiga räntebärande skulder 31 019 tkr samt konvertibla förlagslån 22 979 tkr. I konvertibellånen ingår följande konvertibelprogram:

- Lån 0807 (Norrlandsfonden), 9 637 tkr. Löptid för lånet är 1 juli 2008 – 31 maj 2015. Konverteringskurs är 35 kr. Konvertering kan påkallas 1 april 2012 – 30 april 2015. Aktiekapitalet kan vid konvertering öka med maximalt 142 857 kr. Vid full konvertering uppgår utspädningen till ca 7 % av kapitalet och 2 % av rösterna.
- Lån 0807 (Incitamentsprogram personal/styrelse), 3 546 tkr. Löptid för lånet är 1 juli 2008 – 30 juni 2011. Konverteringskurs är 31,8 kr. Konvertering kan påkallas 1 april – 30 april 2011. Aktiekapitalet kan vid konvertering öka med maximalt 57 861 kr. Vid full konvertering uppgår utspädningen till ca 3 % av kapitalet och 1 % av rösterna.
- Lån 0909 (Incitamentsprogram personal/styrelse), 2 018 tkr. Löptid för lånet är 1 september 2009 – 30 september 2012. Konverteringskurs är 35 kr. Konvertering kan påkallas 1 augusti – 31 augusti 2012. Aktiekapitalet kan vid konvertering öka med maximalt 29 714 kr. Vid full konvertering uppgår utspädningen till ca 1 % av kapitalet och 1 % av rösterna.
- Lån 1007 under registrering (Förvärv CapiteX AB) 7 778 tkr. Löptid för lånet är 1 juli 2010 – 30 juni 2013. Konverteringskurs är 50 kr. Konvertering kan påkallas 1 april – 30 juni 2013. Aktiekapitalet kan vid konvertering öka med maximalt 80 000 kr. Vid full konvertering uppgår utspädningen till ca 3 % av kapitalet och 1 % av rösterna.

### NOT 4 EGET KAPITAL

Eget kapital uppgick den 31 mars 2011 till 99 506 tkr. Den registrerade aktiestocken består av 800 000 A-aktier med röstvärde 10 samt 3 451 450 B-aktier med röstvärde 1.

### NOT 5 FÖRÄNDRINGAR I INSYNSPERSONERS AKTIEINNEHAV

INSYNSPERSONER	2011-03-31		Förändringar jan-mar 2011	
	Aktier	Aktier/ Konvertibler	Aktier	Konvertibler
Lars Stenlund	437 550	4 717	-	-
Olov Sandberg	402 771	6 146	-	-
Nils-Eric Öquist	215 450	4 717	3 800	-
Kristofer Stenum	184 375	941	-	-
Jerker Vallbo	103 750	-	-	-
Kjell Hedström	40 800	-	-	-
Carl-Erik Nyquist	21 200	9 003	-	-
Kaj Sandart	20 660	3 145	-	-
Annika Bergquist	5 700	3 145	-	-
Tommy Hallberg	2 400	943	-	-
Jan Friedman	2 000	-	-	-
Crister Stjernfelt	1 600	-	-	-
Anneli Larsson	200	-	-	-
Tobias Andersson	-	4 286	-	-
Birgitta Gustafsson	-	-	-	-
Elisabet Johagen	-	-	-	-
	<b>1 438 456</b>	<b>37 043</b>	<b>3 800</b>	<b>0</b>

## UNDERSKRIFTER

---

Umeå den 5 maj 2011

---

Lars Stenlund (VD)

## INFORMATION

### Kontaktinformation

VD Lars Stenlund  
070-659 49 39  
lars.stenlund@vitec.se

### Finansiell information

Kan beställas från :  
ir@vitec.se eller  
Vitec Software Group AB (publ)  
Box 7965  
907 19 Umeå

### Kommande rapporttillfällen

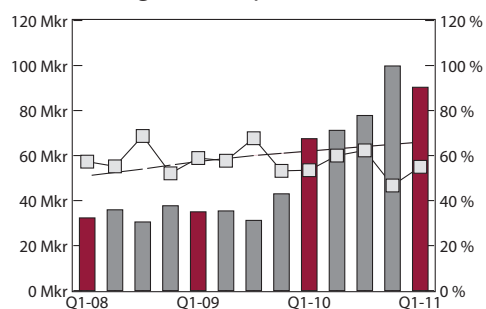
2011-07-15 Delårsrapport januari-juni 2011  
2011-10-27 Delårsrapport januari-september 2011

### Organisationsnummer

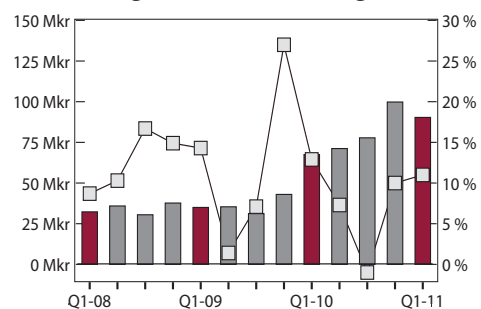
556258-4804

## DIAGRAM

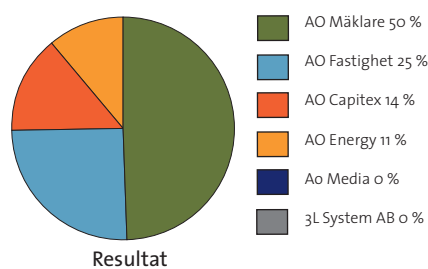
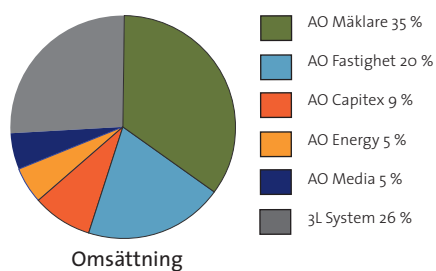
Omsättning (Mkr), repetitiv andel (%) - □



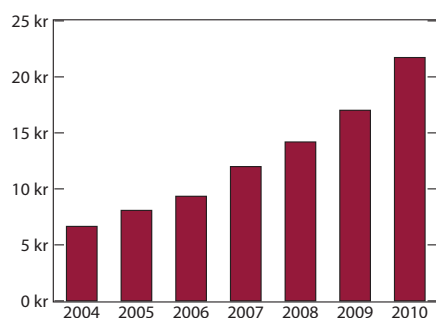
Omsättning (Mkr), rörelsemarginal (%) - □



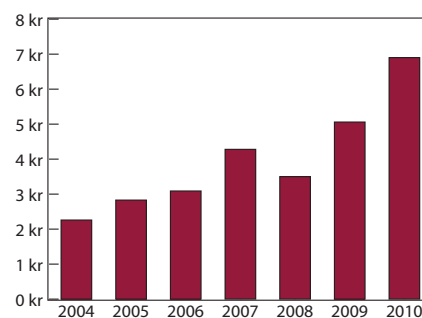
Fördelning omsättning och resultat januari-mars (%)



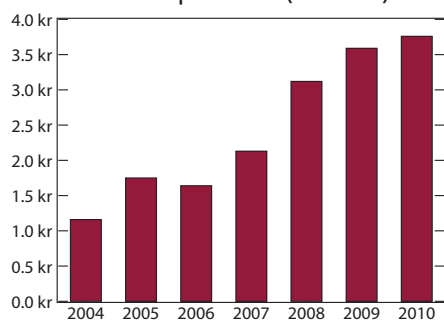
JEK per aktie (kr)\*



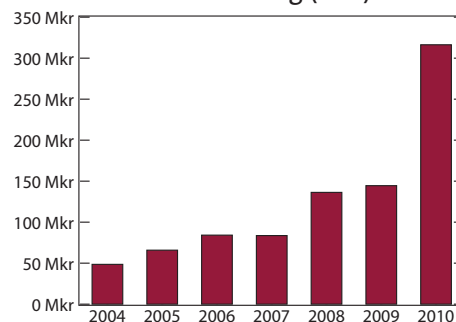
Kassaflöde per aktie (kr)\*



Vinst per aktie (kr/aktie) \*



Omsättning (Mkr) \*



\* Avser helår

## NYCKELTAL

		2011	2010	2010
		jan-mar	jan-mar	helår
Nettoomsättning	(tkr)	90 022	67 516	316 336
varav affärsområde Mäklare	(tkr)	31 586	13 045	54 238
varav affärsområde Fastighet	(tkr)	18 050	15 900	69 887
varav affärsområde Energi	(tkr)	4 735	3 916	17 844
varav affärsområde Media	(tkr)	4 711	5 132	18 981
varav affärsområde Capitek	(tkr)	7 699	-	42 703
varav affärsområde 3L System	(tkr)	23 241	29 523	112 683
Tillväxt	(%)	33 %	93 %	119 %
Resultat efter finansiella poster	(tkr)	8 919	8 718	20 440
Resultat efter skatt	(tkr)	6 662	6 587	15 162
Resultat efter skatt hänförligt till moderbolagets ägare	(tkr)	7 184	4 468	15 006
Vinsttillväxt hänförligt till moderbolagets ägare	(%)	61 %	28 %	10 %
Vinstmarginal	(%)	7 %	10 %	5 %
Rörelsemarginal	(%)	11 %	14 %	7 %
Balansomslutning	(tkr)	317 076	252 143	293 390
Soliditet	(%)	37 %	37 %	38 %
Soliditet efter full konvertering	(%)	45 %	46 %	46 %
Skuldsättningsgrad	(ggr)	1,65	1,60	1,58
Avkastning på sysselsatt kapital *	(%)	21 %	24 %	14 %
Avkastning på eget kapital *	(%)	30 %	26 %	19 %
Omsättning per anställd	(tkr)	311	339	1 281
Förädlingsvärde per anställd	(tkr)	279	247	892
Personalkostnad per anställd	(tkr)	185	182	728
Medelantal anställda	(pers)	289	199	247
JEK per aktie	(kr)	23,41	18,17	21,73
Vinst per aktie	(kr)	1,69	1,17	3,76
Vinst per aktie efter full konvertering	(kr)	1,49	1,01	3,16
Utbetald aktieutdelning per aktie	(kr)	-	-	1,00
P/E *		6,9	9,3	12,8
P/JEK		1,99	2,39	2,21
<b>BERÄKNINGSGRUNDER:</b>				
Resultat vid beräkning av resultat per aktie	(tkr)	7 184	4 468	15 006
Genomsnittligt antal aktier (vägt genomsnitt)	(st)	4 251 450	3 832 700	3 987 388
Antalet emitterade aktier på bokslutsdagen	(st)	4 251 450	3 832 700	4 251 450
Antal aktier efter full konvertering	(st)	4 872 316	4 512 316	4 872 316
Börskurs vid respektive periods slut	(kr)	46,50	43,50	48,10

\* Rader märkta med stjärna är extrapolerade till helårsvärden.

För definition av nyckeltal, se årsredovisning 2010, sid.47.

Denna rapport har ej granskats av bolagets revisor.

Vitec Software Group AB (publ) är ett programvarubolag som erbjuder specifika affärssystem.

Bland kunderna finns bygg- och fastighetsbolag, fastighetsmäklare, energibolag, tidningsföretag, bank & försäkring samt sökmediabolag. Vitec är noterat på Aktietorget och har beslutat att ansöka om notering på Nasdaq OMX, Stockholm.

Kontakt: Lars Stenlund, VD 070-659 49 39